




คู่มือการดำเนินงาน  
โครงการพัฒนาชีวิตครู



ความร่วมมือสามฝ่าย

ระหว่าง

กระทรวงศึกษาธิการ

ธนาคารออมสิน

เครือข่ายพัฒนาชีวิตครู



ออกตามข้อบังคับคณะกรรมการส่งเสริมสวัสดิการและสวัสดิภาพครูและบุคลากรทางการศึกษา  
ว่าด้วยโครงการพัฒนาชีวิตครู พ.ศ.2549

ฉบับอนุมัติหลักการในการประชุมคณะกรรมการพัฒนาชีวิตครูฯ กระทรวงศึกษาธิการ

ครั้งที่ 4/2549 วันที่ 20 พฤศจิกายน 2549

(1)

## คู่มือการดำเนินงานโครงการพัฒนาชีวิตครู

ด้วย ข้อบังคับคณะกรรมการ สกสศ. ว่าด้วยโครงการพัฒนาชีวิตครู พ.ศ. 2549 กำหนดให้คณะกรรมการโครงการพัฒนาชีวิตครู ดำเนินการจัดทำคู่มือการดำเนินงาน โครงการพัฒนาชีวิตครู เพื่อกำหนดหลักเกณฑ์ ขั้นตอน และวิธีการในการดำเนินงานตามโครงการพัฒนาชีวิตครูให้เป็นไป ด้วยความเรียบร้อย มีประสิทธิภาพ และมีผลยั่งยืน ก่อให้เกิดประโยชน์สูงสุดกับสมาชิก กลุ่ม และเครือข่าย และส่งผลโดยตรงต่อการจัดการศึกษาของชาติ ตามบทบาทของสำนักงานคณะกรรมการ สกสศ. คณะกรรมการโครงการพัฒนาชีวิตครู จึงได้จัดทำคู่มือการดำเนินงานโครงการพัฒนาชีวิตครูฉบับนี้

คู่มือนี้เรียกว่า “คู่มือการดำเนินงานโครงการพัฒนาชีวิตครู”

บรรดาข้อกำหนด หลักเกณฑ์ หรือคำสั่งอื่นใดในส่วนที่กำหนดไว้แล้วในคู่มือนี้ หรือซึ่งขัดหรือแย้งกับคู่มือฉบับนี้ ให้ใช้คู่มือนี้แทน

ให้ประธานกรรมการโครงการพัฒนาชีวิตครู เป็นผู้รักษาการ ให้เป็นไปตามคู่มือนี้

(2)

## คำนำ

ด้วยข้อบังคับคณะกรรมการ สกสค. ว่าด้วยโครงการพัฒนาชีวิตครู พ.ศ. 2549 ในส่วนที่เกี่ยวกับการบริหารงานของกลุ่มและการเลือกตั้งคณะกรรมการบริหารกลุ่มและเครือข่ายในระดับต่าง ๆ กำหนดให้คณะกรรมการพัฒนาชีวิตครูจัดทำคู่มือการดำเนินงานโครงการพัฒนาชีวิตครู เพื่อกำหนดหลักเกณฑ์ ขั้นตอนและวิธีการดำเนินงานโครงการพัฒนาชีวิตครูให้เป็นไปตามข้อบังคับ และมีแนวทางในการปฏิบัติและการดำเนินงานเป็นอย่างเดียวกัน

คณะผู้จัดทำกำหนดเนื้อหาสาระที่เป็นประโยชน์ในทางปฏิบัติและเสริมสร้างความรู้ ความเข้าใจเกี่ยวกับโครงการพัฒนาชีวิตครู เพื่อให้สมาชิกตระหนักและเห็นความสำคัญของโครงการพัฒนาชีวิตครู ที่จะนำไปสู่การพัฒนาอย่างยั่งยืนต่อไป

คณะผู้จัดทำ

พ.ศ. 2550

## สารบัญ

บทนำ.....	(1)
คำนำ.....	(2)
สารบัญแผนภูมิ.....	(5)

### ส่วนที่ 1 โครงการพัฒนาชีวิตครู

ความเป็นมา.....	1
พื้นที่ในการดำเนินงาน โครงการนำร่อง.....	1
แนวทางและการดำเนินงานของโครงการ.....	2
วงเงินให้กู้สำหรับโครงการ.....	3
ระยะเวลาในการดำเนินงานโครงการ.....	3
ผลที่คาดว่าจะได้รับจากโครงการ.....	3

### ส่วนที่ 2 การเข้าร่วมโครงการพัฒนาชีวิตครู

ความหมายของกลุ่ม.....	4
การก่อเกิดกลุ่ม.....	4
องค์ประกอบที่ทำให้กลุ่มมีความเข้มแข็ง.....	5
การดำรงอยู่ของกลุ่ม.....	5
แนวทางการดำเนินงาน.....	5
ผลที่จะได้รับจากการจัดตั้งกลุ่ม.....	6
แนวทางการจัดตั้งกลุ่มตามหลักการของโครงการ.....	6
การออมเงินกองทุนสำรอง.....	8
วัตถุประสงค์ของการออม.....	8
เงื่อนไขของเงินกองทุนสำรอง.....	9
ข้อแนะนำในการออมเงินกองทุนสำรองของกลุ่มใหญ่.....	9
กิจกรรมกลุ่ม.....	9
หลักเกณฑ์ในการจัดตั้งเครือข่าย.....	9
บทบาทและหน้าที่ของเครือข่าย.....	10
การสมัครเป็นสมาชิกกลุ่มในโครงการ.....	12

**ส่วนที่ 3 การใช้บริการสินเชื่อในโครงการพัฒนาชีวิตครู**

ขั้นตอนการใช้บริการสินเชื่อ.....	15
หลักเกณฑ์เงื่อนไขของการกู้เงิน.....	15
ขั้นตอนการขอกู้เงินกับธนาคารออมสิน.....	18
เอกสารประกอบการขอกู้.....	19
ขั้นตอนการให้สินเชื่อของธนาคารออมสิน.....	19
ขั้นตอนการส่งชำระหนี้ให้ธนาคารออมสิน.....	20
การขอรับเงินสนับสนุนพิเศษ.....	22
การจัดสรรเงินสนับสนุนพิเศษ.....	22

**ส่วนที่ 4 การติดตามและประเมินผล**

หลักการ.....	24
วัตถุประสงค์.....	24
การดำเนินงาน.....	24

**ส่วนที่ 5 วัตถุประสงค์และวิธีการเลือกตั้ง คณะกรรมการ กลุ่มและเครือข่าย**

กลุ่มย่อย.....	27
กลุ่มใหญ่.....	27
คณะกรรมการเครือข่ายระดับเขตพื้นที่การศึกษา.....	27
คณะกรรมการเครือข่ายระดับจังหวัด.....	28
คณะกรรมการเครือข่ายระดับภาค.....	28
คณะกรรมการเครือข่ายระดับประเทศ.....	28
การเลือกตั้งผู้แทนเครือข่ายเป็นกรรมการพัฒนาชีวิตครูฯ กระทรวงศึกษาธิการ.....	29
ปฏิทินการรายงานและการปฏิบัติงานของกลุ่มใหญ่และเครือข่าย.....	29
ตามข้อบังคับและคู่มือโครงการพัฒนาชีวิตครู	

## สารบัญแผนภูมิ

### แผนภูมิ

1. โครงสร้างเครือข่ายพัฒนาชีวิตครู.....11
2. การสมัครเป็นสมาชิกของกลุ่มครูในโครงการกับธนาคารออมสิน.....14
3. ขั้นตอนการบันทึกคำรับรองและยื่นแบบคำขอกู้ฯ.....21

## ส่วนที่ 1

### โครงการพัฒนาชีวิตครู

#### ความเป็นมา

ตามที่รัฐบาลและกระทรวงศึกษาธิการมีนโยบายแก้ไขปัญหาหนี้สินข้าราชการครู โดยมอบหมายให้ สำนักงาน ก.ค. จัดตั้ง “เงินทุนหมุนเวียนเพื่อแก้ไขปัญหาหนี้สินข้าราชการครู” เพื่อให้ข้าราชการครูผู้ไปชำระหนี้ ในอัตราดอกเบี้ยต่ำเป็นการผ่อนคลายภาระหนี้สิน และส่งเสริมการมีรายได้เพิ่มให้ข้าราชการครูทั่วประเทศ อันจะทำให้ข้าราชการครูมีขวัญและกำลังใจในการปฏิบัติงาน โดยในปี 2540 ได้รับงบประมาณสนับสนุนจากรัฐบาลเป็นเงิน 500 ล้านบาท ต่อมาในปี 2541 รัฐบาลได้จัดสรรงบประมาณเพิ่มเติมอีก 100 ล้านบาท รวมเป็นเงิน 600 ล้านบาท แต่งบประมาณที่ได้รับการสนับสนุนจากรัฐบาลดังกล่าวไม่เพียงพอที่จะแก้ไขปัญหาหนี้สินครูได้อย่างเบ็ดเสร็จ กระทรวงศึกษาธิการจึงมีหนังสือลงวันวันที่ 10 มีนาคม 2542 ขอความร่วมมือจากกระทรวงการคลังให้ช่วยเหลือและสนับสนุนการแก้ไขปัญหาหนี้สินครูอย่างเบ็ดเสร็จ ซึ่งกระทรวงการคลังได้มอบหมายให้ธนาคารออมสินร่วมดำเนินการ

ธนาคารออมสินได้เล็งเห็นถึงความสำคัญของข้าราชการครู ซึ่งเป็นบุคลากรที่สำคัญในการดำเนินการจัดการศึกษาของชาติ และกำลังประสบปัญหาในเรื่องหนี้สินเป็นอย่างมาก อันจะส่งผลกระทบต่อประสิทธิภาพการเรียนการสอน จึงเห็นควรเข้าร่วมสนับสนุนโดยให้ “สินเชื่อ” เพื่อเป็นกลไกนำไปสู่การพัฒนาคนให้มีคุณภาพ ตามแผนพัฒนาเศรษฐกิจและสังคมแห่งชาติฉบับที่ 8 อันจะนำไปสู่การพัฒนาสังคมและประเทศโดยรวม

จากการประชุมหารือร่วมกันระหว่างผู้แทนกลุ่มข้าราชการครูภาคต่าง ๆ กระทรวงศึกษาธิการ และธนาคารออมสิน ทั้งสามฝ่ายจึงได้ลงนามบันทึกความเข้าใจเพื่อประกาศเจตนารมณ์ร่วมกันที่จะดำเนินการ “โครงการสินเชื่อเพื่อพัฒนาคุณภาพชีวิตครู” และกระทรวงศึกษาธิการในฐานะเป็นหน่วยงานต้นสังกัดได้ลงนามในบันทึกข้อตกลงกับธนาคารออมสิน เพื่อกำหนดหลักเกณฑ์ เงื่อนไข และวิธีปฏิบัติโครงการดังกล่าว เมื่อวันที่ 23 พฤศจิกายน 2542

#### พื้นที่ในการดำเนินงานโครงการนำร่อง

การดำเนินงานในระยะเริ่มต้น ผู้แทนทั้ง 3 ฝ่าย ได้พิจารณากำหนดจังหวัดนำร่อง เพื่อสำรวจ และศึกษาสภาพปัญหาที่แท้จริงจากกลุ่มตัวอย่างเป้าหมายในแต่ละพื้นที่ เป็นกรณีศึกษาเพื่อนำไปปรับปรุงเปลี่ยนแปลงการดำเนินงาน ให้สามารถบรรลุวัตถุประสงค์ของโครงการ ดังนี้

1. ภาคเหนือ จังหวัดแพร่
2. ภาคกลาง จังหวัดกาญจนบุรี

3. ภาคตะวันออกเฉียงเหนือ จังหวัดร้อยเอ็ด

4. ภาคใต้ จังหวัดยะลา

ต่อมาได้มีการบังคับใช้พระราชบัญญัติสภาครูและบุคลากรทางการศึกษา พ.ศ. 2546 ได้มีการจัดตั้งสำนักงานคณะกรรมการส่งเสริมสวัสดิการและสวัสดิภาพครูและบุคลากรทางการศึกษา (สำนักงานคณะกรรมการ สกสค.) ขึ้น โดยมีหน้าที่รับผิดชอบเกี่ยวกับการดำเนินงานส่งเสริมสวัสดิการและสวัสดิภาพครูและบุคลากรทางการศึกษา และรับโอนโครงการพัฒนาชีวิตครูมาจากสำนักงาน ก.ค. เมื่อวันที่ 3 พฤศจิกายน 2546 ซึ่งโครงการดังกล่าวเป็นส่วนหนึ่งของวัตถุประสงค์และอำนาจหน้าที่ของคณะกรรมการส่งเสริมสวัสดิการและสวัสดิภาพครูและบุคลากรทางการศึกษา ในการส่งเสริมสวัสดิการสวัสดิภาพ สิทธิประโยชน์เกื้อกูลและความมั่นคงของผู้ประกอบวิชาชีพทางการศึกษา และผู้ปฏิบัติงานด้านการศึกษา

### แนวทางและการดำเนินงานของโครงการ

1. กระทรวงโดยสำนักงาน ในฐานะองค์กรส่งเสริม สนับสนุน และกำกับดูแล ต้องดำเนินการให้มีการหักเงินเดือน ค่าจ้าง หรือเงินได้อื่นใดจากหน่วยงานสังกัด เพื่อชำระหนี้สินสาธารณะ
2. ให้ทั้งสามฝ่ายดำเนินการส่งเสริม สนับสนุน และกำกับดูแล ดังต่อไปนี้
  - (1) การดำเนินงานพัฒนาของกลุ่มสมาชิกอย่างหลากหลายทั้งในด้านข้อมูล แนวทางเพิ่มรายได้และลดรายจ่าย การเพิ่มวิทยฐานะ และการพัฒนาอาชีพของครอบครัว
  - (2) จัดให้มีระบบการสนับสนุนการพัฒนา หรือสนับสนุนความดีตามเจตนารมณ์ของโครงการในรูปแบบสนับสนุน หรือในรูปแบบอื่น ๆ
  - (3) การติดตามกำกับดูแล โดยเน้นที่ผลเชิงพัฒนาการเป็นสำคัญ และมีมาตรการกำกับลงโทษสำหรับสมาชิกที่ไม่ปฏิบัติตามเงื่อนไขของโครงการ
  - (4) ส่งเสริมให้สมาชิก กลุ่ม และเครือข่ายมีการจัดการความรู้ ซึ่งรวมถึงการแลกเปลี่ยนเรียนรู้ที่สามารถบูรณาการไปสู่การพัฒนาวิชาชีพและชีวิต และกระบวนการจัดการเรียนการสอนเชิงคุณภาพแก่ผู้เรียนและชุมชน
3. มีการควบคุมทางสังคมและกำกับด้วยผลงาน โดยพิจารณาจากการแก้ปัญหาได้จริง และมีการชำระคืนเงินกู้ได้อย่างสม่ำเสมอ หากการชำระหนี้ของผู้กู้ในโครงการไม่เป็นไปตามเป้าหมาย ธนาคารออมสินจะพิจารณาดำเนินการ ดังนี้

(1) กรณีผู้ชำระหนี้คืนตามเงื่อนไขและกำหนดเวลามีจำนวนต่ำกว่า 100% หรือกรณีมีปัญหาใด ๆ ทั้งสามฝ่ายในพื้นที่ และส่วนกลางที่เกี่ยวข้องจะร่วมกันพิจารณาแก้ไข และป้องกันการลุกลามของปัญหาโดยเร็วที่สุด

(2) กรณีมีจำนวนผู้กู้ผิดนัดชำระหนี้เกินร้อยละ 0.5 ของจำนวนผู้กู้ในโครงการ ธนาคารจะชะลอการขยายโครงการในกลุ่มหรือพื้นที่ที่เกี่ยวข้อง

(3) กรณีมีจำนวนผู้กู้ผิดนัดชำระหนี้เกินร้อยละ 1.0 ของจำนวนผู้กู้ในโครงการ ธนาคารจะหยุดการขยายโครงการในกลุ่มใหญ่จนกว่ากลุ่มใหญ่นั้นจะได้แก้ไขเป็นปกติ

### วงเงินให้กู้สำหรับโครงการ

ธนาคารกำหนดวงเงินให้กู้สำหรับโครงการนี้ ในวงเงิน 50,000 ล้านบาท แต่หากการดำเนินงานเป็นไปตามเป้าหมายและเจตนารมณ์ของทั้ง 3 ฝ่าย ธนาคารจะขยายวงเงินของโครงการอย่างต่อเนื่องต่อไป แต่หากการดำเนินงานไม่เป็นไปตามเป้าหมาย เช่น จำนวนผู้กู้ผิดนัดชำระหนี้เกิน 0.5% จะชะลอการขยายโครงการในกลุ่ม หรือพื้นที่ที่เกี่ยวข้อง หรือ ผิดนัดชำระหนี้เกิน 1% จะหยุดการขยายโครงการในกลุ่มหรือพื้นที่ที่เกี่ยวข้อง เป็นต้น

### ระยะเวลาในการดำเนินงานโครงการ

การดำเนินงาน โครงการจะเป็นไปอย่างต่อเนื่อง หากผลการดำเนินงานเป็นไปตามเป้าหมายที่วางไว้ โดยมีได้กำหนดระยะเวลาสิ้นสุดโครงการ

### ผลที่คาดว่าจะได้รับจากโครงการ

1. สามารถแก้ไขปัญหาหนี้สินครัว
2. ครัวมีขวัญและกำลังใจการปฏิบัติงานดีขึ้น
3. เกิดการพัฒนาวิชาชีพครู ด้วยการพัฒนาตนเอง กลุ่ม และเครือข่าย
4. คุณภาพชีวิตครูได้รับการส่งเสริมให้ดีขึ้น โดยความร่วมมือจากธนาคารออมสิน ในการให้สินเชื่ออย่างสร้างสรรค์

## ส่วนที่ 2

### การเข้าร่วมโครงการพัฒนาชีวิตครู

โครงการพัฒนาชีวิตครู มีหลักการดำเนินการที่สำคัญคือ การรวมกันจัดตั้งกลุ่ม และเครือข่ายของครู เพื่อแก้ไขปัญหาและพึ่งพาตนเอง ช่วยเหลือซึ่งกันและกันระหว่างสมาชิก กลุ่ม และเครือข่าย เพื่อแก้ไขและพัฒนาชีวิตและวิชาชีพของสมาชิกในกลุ่มให้ดีขึ้น

ดังนั้น “กลุ่ม” จึงมีความสำคัญก่อให้เกิดความร่วมมือความเข้าใจที่ตรงกันส่งผล ก่อให้เกิดการพัฒนาแบบองค์รวมที่เน้นคนเป็นศูนย์กลางของการพัฒนาและสอดคล้องกับแผนพัฒนา เศรษฐกิจและสังคมแห่งชาติ และแนวปรัชญา“เศรษฐกิจพอเพียง” พร้อมกันไปด้วย

#### ความหมายของกลุ่ม

คำว่า “กลุ่ม” โดยทั่วไปจะหมายถึงบุคคลตั้งแต่ 2 คนขึ้นไปหรือมากกว่ามารวมกันด้วยความสมัครใจ มีความต้องการ ความสนใจหรือจุดมุ่งหมายร่วมกันหรือมีความสัมพันธ์เกี่ยวข้องซึ่งกัน และกันและมีการทำกิจกรรมร่วมกัน

จากความหมาย “กลุ่ม” ดังกล่าวข้างต้นสามารถแยกองค์ประกอบที่สำคัญ ดังนี้

1. กลุ่มจะต้องเกิดจากบุคคลตั้งแต่ 2 คนขึ้นไป
2. การรวมตัวเกิดจากความสมัครใจ ความคิดและความเชื่ออย่างเดียวกัน
3. สมาชิก กลุ่ม และเครือข่ายจะต้องมีปฏิสัมพันธ์ต่อกันอย่างต่อเนื่อง
4. มีความสนใจหรือเป้าหมายร่วมกัน
5. สมาชิก กลุ่ม และเครือข่ายมีการกิจหรือกิจกรรมร่วมกัน ซึ่งเปรียบเสมือนเป็น สื่อกลางให้สมาชิก กลุ่ม และเครือข่ายได้มีความสัมพันธ์กัน ก่อให้เกิดพลังสร้างให้เกิดความเข้มแข็ง มั่นคงและยั่งยืน

#### การก่อเกิดกลุ่ม

กระบวนการกลุ่มจะต้องมองมิติการแก้ไขปัญหาและพัฒนาที่จะให้เกิดความยั่งยืน จะต้องมีการพัฒนาที่สมดุลใน 3 ด้าน คือ การสร้างความมั่นคงทางเศรษฐกิจ การมีส่วนร่วม และการพัฒนา คุณภาพชีวิต โดยคำนึงถึงจริยธรรมและคุณธรรมของทุกฝ่าย

การเกิดของกลุ่มนั้นจะต้องเกิดขึ้นเองด้วยความสมัครใจ และเห็นพ้องร่วมกันของสมาชิก ปัจจัยสำคัญที่ทำให้คนรวมกลุ่มนั้นมี 3 ประการ

1. มีกิจกรรม
2. มีปฏิสัมพันธ์
3. มีความรู้สึกผูกพันหรือพันธกิจต่อกัน

### องค์ประกอบที่ทำให้กลุ่มมีความเข้มแข็ง คือ

1. กลุ่มที่ชัดเจน คือ ต้องมีสมาชิกที่มีตัวตน มีทะเบียนรายชื่อ และที่อยู่ที่สามารถติดต่อได้
2. กรรมการดำเนินการ ต้องมีตำแหน่งและบทบาทหน้าที่อย่างชัดเจน
3. กฎเกณฑ์หรือระเบียบต้องมีปรากฏเป็นลายลักษณ์อักษร เพราะระเบียบเปรียบเสมือนคัมภีร์หรือธรรมนูญของกลุ่มเพื่อเป็นแม่บทให้สมาชิกปฏิบัติตาม
4. กิจกรรม เป็นสิ่งยึดเหนี่ยวให้สมาชิกมีความสัมพันธ์กัน เพื่อจะได้เกิดพลังหรือกำลังขับเคลื่อนให้กลุ่มก้าวไปข้างหน้า
5. กองทุนสำรอง เป็นเงินทุนสะสมที่นำไปใช้ในการพัฒนากลุ่มให้เกิดความเข้มแข็งและยั่งยืน

### การดำรงอยู่ของกลุ่ม

กิจกรรมเป็นการพัฒนาศักยภาพของคน และเกี่ยวข้องกับความเป็นอยู่มากที่สุด ทั้งนี้ เพราะมีผลต่อการเปลี่ยนแปลงหรือพัฒนาทั้งระบบ ทั้งการบริหารจัดการ เกิดกระบวนการเรียนรู้ การร่วมมือร่วมใจ อันนำไปสู่การพึ่งพาตนเองได้ในที่สุด

กลุ่มเป็นกระบวนการก่อให้เกิดการเรียนรู้ ซึ่งการเรียนรู้ของแต่ละคนจะเกิดขึ้นเมื่อได้มีการพูดคุยแลกเปลี่ยนความคิด วิพากษ์ข้อปัญหาและเสนอแนวทางการแก้ไขปัญหาของกลุ่มร่วมกันด้วย กระบวนการดังกล่าวจะนำไปสู่การแก้ไขปัญหาและพัฒนาคุณภาพชีวิต เมื่อสามารถแก้ปัญหาของตนเองได้ ก็จะทำให้เกิดความมั่นใจ มีการพัฒนาศักยภาพของตน นำไปสู่การพัฒนาการทำงานให้มีประสิทธิภาพ

โครงการฯ เชื่อว่ากลุ่มครูที่เข้มแข็ง และเชื่อมโยงกันเป็นหัวใจของการพัฒนาคุณภาพชีวิต โดยเน้นการพึ่งพาตนเองและการดูแลช่วยเหลือซึ่งกันและกันอย่างต่อเนื่อง นอกจากนี้หากมีการเชื่อมโยงระหว่างกลุ่มเข้าด้วยกัน ก็จะเป็นการสนับสนุนเรียนรู้ร่วมกันโดยอาศัยประสบการณ์ของแต่ละคนที่จะช่วยส่งผลให้เกิดการพัฒนาแบบยั่งยืน

### แนวทางการดำเนินงาน

เพื่อให้กลุ่มดำเนินงานไปอย่างมั่นคงและต่อเนื่องยั่งยืน และทำให้การรวมตัวกันของสมาชิกมีความเหนียวแน่น และประสบผลสำเร็จตามเป้าหมาย สมาชิกกลุ่มจะต้องมีสิ่งยึดปฏิบัติร่วมกัน ได้แก่ คุณธรรม 5 ประการ

1. ความซื่อสัตย์ การสร้างสัจจะต่อตนเองในการประหยัดคอคอมอย่างสม่ำเสมอ
2. ความรับผิดชอบ การให้ความร่วมมือกับกลุ่มในการดำเนินกิจกรรมกลุ่ม

3. ความสามัคคี ความร่วมมือร่วมใจกันทำงานเพื่อก่อให้เกิดความสำเร็จในกิจกรรม
4. ความมีวินัย การอยู่ร่วมกันจำเป็นต้องมีการกำหนดระเบียบข้อบังคับ และปฏิบัติตามกฎระเบียบอย่างเคร่งครัด
5. มีความเป็นกัลยาณมิตร และเห็นอกเห็นใจกัน สมาชิกของกลุ่มจะต้องมีความเข้าใจซึ่งกันและกัน เห็นอกเห็นใจสมาชิกเมื่อประสบปัญหาต่าง ๆ

### **ผลที่จะได้รับการจัดตั้งกลุ่ม**

1. กลุ่มทำให้เกิดการมีส่วนร่วมซึ่งจะเกิดการสร้างพลังความคิด การตัดสินใจอย่างสร้างสรรค์
2. สามารถใช้พลังกลุ่มเป็นเครื่องมือนำไปสู่การพัฒนา การเปลี่ยนแปลงที่ดีขึ้น
3. กลุ่มส่งเสริมให้แสดงออกตามความสามารถ เป็นการสนับสนุนการปกครองในระบอบประชาธิปไตยอีกส่วนหนึ่ง
4. เกิดการพัฒนาชีวิต การพัฒนาวิชาชีพ และการพัฒนาระบบการศึกษา

### **แนวทางการจัดตั้งกลุ่มตามหลักการของโครงการ (ดูแผนภูมิที่ 1 ประกอบ)**

การเข้าร่วมโครงการของสมาชิก ต้องอยู่ภายใต้เงื่อนไข ดังต่อไปนี้

1. การรวมกลุ่มต้องอยู่บนพื้นฐานความสมัครใจ และพร้อมรับเงื่อนไขต่าง ๆ ของกลุ่มที่กำหนดขึ้น
2. การจัดตั้งกลุ่มย่อย กลุ่มใหญ่ เพื่อพัฒนาวิชาชีพและชีวิต ให้มีการจัดระบบการบริหารภายในกลุ่มที่ชัดเจน มีคณะกรรมการบริหารกลุ่ม มีการประสานกับกลุ่มใหญ่อื่น ๆ มีกองทุนสำรองจากการออมร่วมกัน มีแนวทาง มาตรการ วิธีการ และแผนงานในการพัฒนาวิชาชีพและชีวิตของสมาชิกในกลุ่มให้ดีขึ้น รวมทั้ง มีกิจกรรมสร้างสรรค์พัฒนาร่วมกันอย่างต่อเนื่อง
3. กลุ่มใหญ่เป็นผู้ยื่นเรื่องขอเข้าร่วมโครงการต่อธนาคาร และสำนักงาน  
กระบวนการกลุ่มที่เป็นแนวคิดของโครงการจะต้องเกิดขึ้นตามธรรมชาติด้วยความสมัครใจ โดยเกิดจากการรวมตัวของบุคคลที่มีแนวคิด ทศนคติ และความต้องการเช่นเดียวกัน การรวมกลุ่มจะมีลักษณะดังต่อไปนี้

**กลุ่มย่อย** ครูที่มีความมุ่งมั่นอย่างแน่วแน่ที่จะแก้ไขปัญหานี้สิน เพื่อแก้ไขและพัฒนาคุณภาพชีวิตของตนเองให้ดีขึ้น การรวมกลุ่มช่วยเหลือ เกื้อกูล เอื้ออาทร และดูแลซึ่งกันและกัน โดยรวมกันเป็นกลุ่มย่อย 5 ถึง 10 คน เพื่อที่จะค้ำประกันเงินกู้ร่วมกัน (สมาชิกกลุ่มย่อยจะต้องอยู่ในหน่วยงานสังกัดเดียวกัน)

ให้กลุ่มย่อยดำเนินการตามบทบาทและหน้าที่ ดังต่อไปนี้

1. ดูแลให้สมาชิกปฏิบัติตามบทบาทหน้าที่ที่กำหนด
2. อำนวยความสะดวกในการติดต่อกับกลุ่มใหญ่และหน่วยงานที่เกี่ยวข้อง
3. ดำเนินการให้มีการค้าประกันเงินกู้ซึ่งกันและกัน
4. กำกับดูแลการส่งเงินออม และการชำระหนี้ให้มีประสิทธิภาพ
5. ดำเนินการให้สมาชิกรับผิดชอบ และดูแลซึ่งกันและกัน
6. จัดให้มีกิจกรรมสร้างสรรค์พัฒนาภายในกลุ่มอย่างต่อเนื่อง
7. จัดทำรายงานสถานะและการดำเนินกิจกรรมของกลุ่มอย่างต่อเนื่อง
8. ติดตามประเมินผลการดำเนินงานของกลุ่มเพื่อให้เกิดการเรียนรู้ของกลุ่มอย่างต่อเนื่อง

### กลุ่มใหญ่

กลุ่มใหญ่ คือ กลุ่มย่อยที่อยู่ในเขตท้องที่อำเภอเดียวกัน รวมตัวกันเป็นกลุ่มใหญ่ ตามข้อบังคับคณะกรรมการ สกสค. ว่าด้วยโครงการพัฒนาชีวิตครู พ.ศ. 2549 โดยกลุ่มใหญ่ต้องจัดให้มีแนวทาง มาตรการ วิธีการ กิจกรรมหรือแผนงานในการแก้ไขปัญหาและพัฒนาคุณภาพชีวิตของสมาชิก มีกรรมการบริหารกลุ่มใหญ่ ประกอบด้วย ประธานกรรมการ รองประธานกรรมการ นายทะเบียน เภรัญญิก เลขานุการ กรรมการและหรือตำแหน่งอื่นตามที่คณะกรรมการบริหารกลุ่มใหญ่เห็นสมควร เพื่อเป็นตัวแทนของสมาชิกในการประสานงานกับหน่วยงาน ที่เกี่ยวข้อง กลุ่มใหญ่อื่น ๆ และเครือข่ายในระดับต่าง ๆ โดยให้เรียกชื่อกลุ่มใหญ่ว่า “เครือข่ายพัฒนาชีวิตครูอำเภอ.....” หากมีมากกว่า 1 กลุ่มให้ต่อด้วยคำว่า “กลุ่มใหญ่ที่.....”

เพื่อให้การดำเนินงานตามโครงการพัฒนาชีวิตครูที่ได้ดำเนินการมาแล้ว สามารถดำเนินการต่อไปได้อย่างต่อเนื่อง ดำรงไว้ซึ่งสิทธิและประโยชน์ของสมาชิกจึงให้ถือปฏิบัติดังนี้

1. กลุ่มใหญ่ที่จัดตั้งอยู่เดิมแต่มีสมาชิกอยู่ต่างอำเภอ ในเขตพื้นที่การศึกษาเดียวกันก่อนวันที่ข้อบังคับนี้มีผลใช้บังคับ ก็ให้ดำรงเป็นกลุ่มใหญ่ตามข้อบังคับนี้
2. ในกรณีที่มีจำนวนสมาชิกกลุ่มย่อยไม่เพียงพอที่จะจัดเป็นกลุ่มใหญ่ในอำเภอเดียวกันจะเป็นกลุ่มใหญ่ตามข้อบังคับคณะกรรมการ สกสค. พ.ศ. 2549 และได้รับสิทธิประโยชน์เช่นเดียวกับกลุ่มใหญ่ได้ ต้องได้รับความเห็นชอบจากคณะกรรมการ
3. สมาชิกกลุ่มที่ได้รับแต่งตั้งให้ดำรงตำแหน่งใหม่ในต่างท้องที่ ยังคงดำรงไว้ซึ่งสมาชิกภาพในกลุ่มเดิม เว้นแต่มีเหตุจำเป็นหรือ เพื่อความสะดวก สมาชิกนั้นจะย้ายไปยังกลุ่มอื่นในท้องที่นั้นก็ได้ หากมีกรณีขัดข้องนอกเหนือจากข้อ 1 และข้อ 2 ให้ดำเนินการตามขั้นตอนและวิธีการที่ข้อบังคับนี้กำหนดไว้

ให้กลุ่มใหญ่ดำเนินการตามบทบาทและหน้าที่ ดังต่อไปนี้

1. ตรวจสอบและจัดทำทะเบียนสมาชิกกลุ่ม
2. กำหนดหลักเกณฑ์ ระเบียบ หรือวิธีการดำเนินงานของกลุ่ม โดยสมาชิกกลุ่มมีส่วนร่วมอย่างทั่วถึง
3. กำหนดให้มีกิจกรรมสร้างสรรค์พัฒนาร่วมกันอย่างต่อเนื่อง
4. จัดให้มีกองทุนสำรองเป็นเงินทุนสะสมที่มั่นคงและยั่งยืน
5. ติดตาม กำกับดูแลการสร้างสรรค์พัฒนา การส่งเงินออม การผ่อนชำระเงินกู้ของสมาชิก รวมทั้งให้คำแนะนำช่วยเหลือ สนับสนุนในกรณีต่าง ๆ
6. ประสานงานระหว่างกลุ่มใหญ่ และเครือข่ายระดับต่าง ๆ เพื่อประโยชน์ในการสร้างสรรค์พัฒนาและแก้ไขปัญหาสำหรับสมาชิก
7. ให้ความเห็นชอบการกู้เงิน หรือก่อหนี้เพิ่มสำหรับสมาชิกแต่ละราย
8. พิจารณาจัดสรรเงินสนับสนุนพิเศษที่พึงมี ให้เกิดประสิทธิภาพในเชิงการพัฒนา
9. ให้มีคณะกรรมการบริหารกลุ่มใหญ่ที่มาจากการเลือกตั้ง
10. ให้มีการประชุมสมาชิก และรายงานผลอย่างน้อยปีละ 2 ครั้ง ภายในเดือน มกราคม และกรกฎาคม ของทุกปี พร้อมทั้งส่งสำเนารายงานการประชุมให้ธนาคารออมสินสาขาทราบ
11. ให้รายงานสถานะของกลุ่มเกี่ยวกับ จำนวนสมาชิก จำนวนกลุ่มย่อย จำนวนเงินออม และรายชื่อกิจกรรมการ (หากมีการเปลี่ยนแปลง) ส่งให้เครือข่ายเขตพื้นที่และธนาคารออมสินสาขา ทุกวันสิ้นเดือน

### การออมเงินกองทุนสำรอง

#### วัตถุประสงค์ของการออม

1. สร้างสัจจะต่อตนเองในการประหยัดคอดออมอย่างสม่ำเสมอ การซื้อสัตย์ต่อกลุ่มในการออมเงินอย่างต่อเนื่องสม่ำเสมอ เมื่อกู้เงินไปแล้วก็ใช้คืนตามสัญญา
2. สร้างความมีวินัย ในการอยู่ร่วมกันจำเป็นต้องมีการกำหนดกติกาซึ่งมาจากสมาชิก ความมีวินัยการปฏิบัติตามกติกาที่ร่วมกันวางนั้นอย่างเคร่งครัด จึงจะเรียกได้ว่ามีวินัยอันเป็นปัจจัยสำคัญประการหนึ่งที่จะทำให้กลุ่มก้าวไปสู่ความสำเร็จ
3. สร้างความไว้วางใจ ก็คือการที่สมาชิกต้องมีความเชื่อมั่นต่อการจัดการทางการเงินของคณะกรรมการ และจะนำไปสู่ความเชื่อมั่นของสมาชิกกลุ่มด้วยกันในการกู้เงินของกลุ่ม
4. การเสียสละ สมาชิกของกลุ่มจะต้องมีการเสียสละเพื่อความอยู่รอดและมั่นคงของกลุ่ม หากเกิดการผิคนัดชำระหนี้

### เงื่อนไขของเงินกองทุนสำรอง

1. สมาชิกทุกคนในกลุ่มต้องออมเงินเป็นจำนวนเท่ากันทุกเดือน ไม่ต่ำกว่า 100 บาท
2. เงินออมเพิ่มขึ้นอย่างสม่ำเสมอ และต่อเนื่องทุกเดือน
3. เงินออมของกลุ่มมีไว้สำหรับกรณีกลุ่มมีความจำเป็นฉุกเฉิน ได้แก่ เรื่องหนี้ค้ำชำระ ของโครงการและรับนำมาส่งคืน โดยเร็ว แต่มิให้นำไปใช้ในการให้สมาชิกกู้ยืม
4. เงินออมของสมาชิกจะถอนได้ก็ต่อเมื่อหมดภาระหนี้กับธนาคาร และได้รับอนุมัติ ลาดออกจากความเป็นสมาชิกกลุ่ม

### ข้อแนะนำในการออมเงินกองทุนสำรองของกลุ่มใหญ่

1. เปิดบัญชีกับธนาคารออมสิน โดยเปิดเป็นบัญชีร่วม มีผู้มีอำนาจถอนเงินตามมติของ กลุ่มชื่อบัญชี “เครือข่ายพัฒนาชีวิตครูอำเภอ.....กลุ่มใหญ่ที่ .....”
2. ให้เหรียญจัดทำรายการหักเงินออมเสนอเจ้าหน้าที่การเงินของสำนักงานพื้นที่การศึกษา ที่กลุ่มสังกัด เพื่อนำส่งธนาคารเป็นการประจำเดือน
3. สมาชิกจะได้รับสมุดเพื่อเป็นหลักฐานการฝากเงิน เรียกว่า “สมุดสัจจะสะสมทรัพย์” (ธนาคารออมสินเป็นผู้สนับสนุน)
4. เหรียญจัดทำทะเบียนคุมการรับฝากเงินจากสมาชิก

### กิจกรรมกลุ่ม

เนื่องจากสมาชิกของกลุ่มตามโครงการ เป็นครูซึ่งมีอาชีพประจำอยู่แล้ว ดังนั้น กิจกรรม ที่ทำในโครงการจึงไม่เน้นเรื่องการหารายได้ในห้วงเวลาปฏิบัติงานที่เป็นอาชีพประจำ อีกทั้งโครงการนี้ ส่วนหนึ่งเกิดขึ้นเพราะแผนการปฏิรูปทางการศึกษาที่จะทำให้การศึกษาของชาติดีขึ้น ฉะนั้น การทำ กิจกรรมกลุ่มจะต้องไม่กระทบต่อการปฏิบัติงานในหน้าที่

สำหรับกิจกรรมใด ๆ ควรเกิดขึ้นเองจากความพร้อมของสมาชิกกลุ่มและความเหมาะสมแต่ละพื้นที่

### หลักเกณฑ์ในการจัดตั้งเครือข่าย

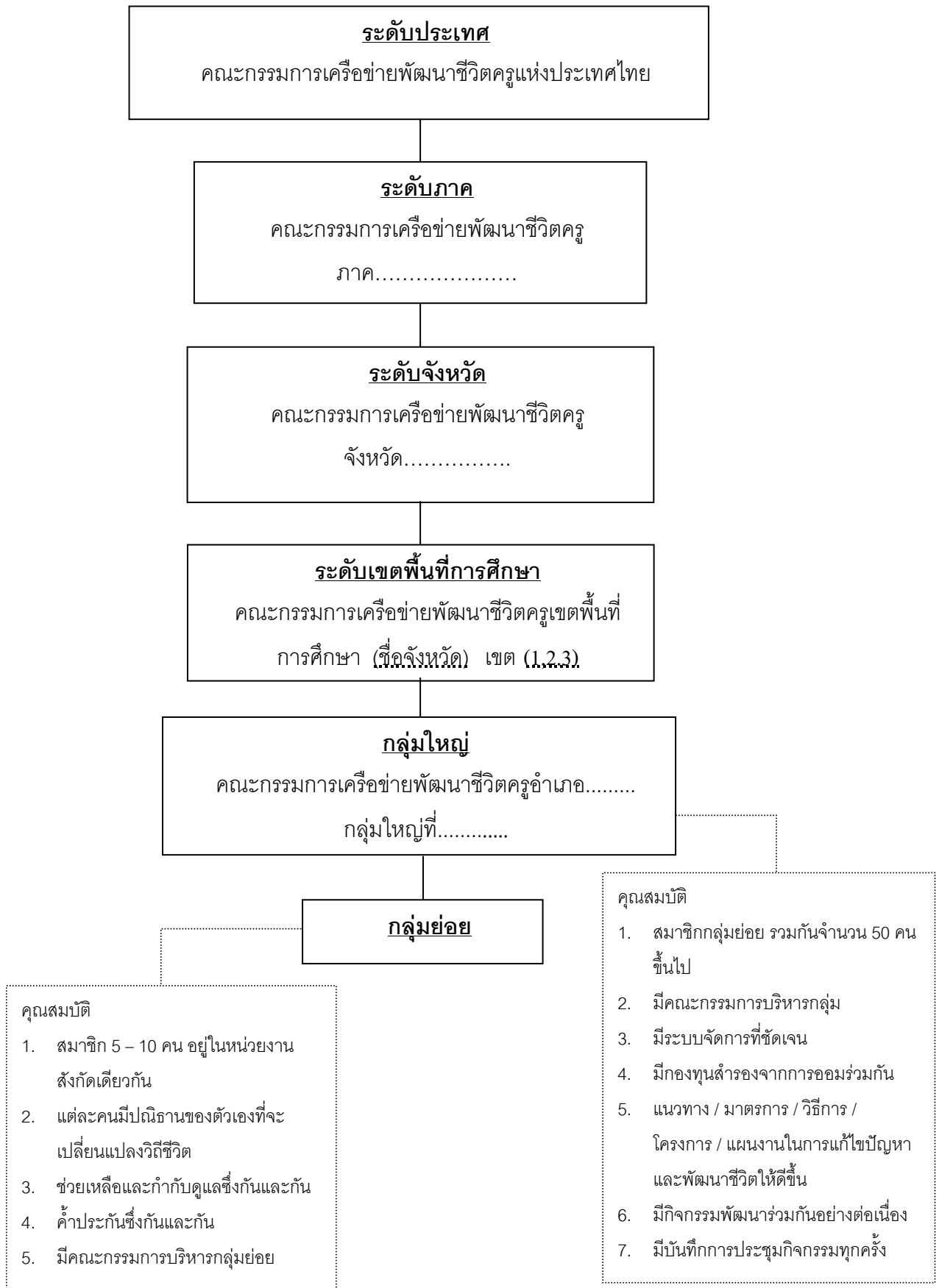
ให้กลุ่มใหญ่รวมกันเป็นเครือข่ายระดับเขตพื้นที่การศึกษา ระดับจังหวัด ระดับภาคและ ระดับประเทศ ด้วยความเห็นพ้องต้องกัน เพื่อให้เกิดความร่วมมือ ประสานงาน การสร้างสรรค์พัฒนา การช่วยเหลือดูแลซึ่งกันและกัน โดยในการจัดตั้งเครือข่ายมีหลักการดังนี้

1. กลุ่มใหญ่รวมตัวกันบนความเห็นพ้องต้องกันอย่างทั่วถึง
2. มีวัตถุประสงค์ที่ชัดเจนในการที่จะบรรลุความสำเร็จของโครงการด้วยความเป็นมิตร ไมตรีและสมานฉันท์
3. ยึดหลักธรรมาภิบาล และการมีส่วนร่วมอย่างทั่วถึง
4. มีการบริหารจัดการที่ดี มีคุณภาพและประสิทธิภาพ

### บทบาทและหน้าที่ของเครือข่าย มีดังนี้

1. ให้ความรู้ความเข้าใจในหลักเกณฑ์เงื่อนไข และอำนวยความสะดวกในการเข้าร่วมโครงการ
2. เป็นผู้แทนกลุ่มใหญ่ในการประสานความร่วมมือสามฝ่าย ในแนวทางการปฏิบัติ  
รวมถึงการแก้ไขปัญหา เพื่อให้การดำเนินงานเป็นไปตามเจตนารมณ์ของโครงการ
3. กำหนดทิศทางการดำเนินกิจกรรมสร้างสรรค์พัฒนาของกลุ่มใหญ่ให้เกิดประสิทธิภาพ  
และประสิทธิผล เพื่อประโยชน์ที่เหมาะสมของสมาชิก
4. ส่งเสริม สนับสนุน ดูแลกลุ่มใหญ่ และติดตามประเมินผลการดำเนินกิจกรรม  
สร้างสรรค์พัฒนาอย่างต่อเนื่อง
5. ส่งเสริม ดูแล ป้องกัน และร่วมแก้ไข เพื่อให้เกิดบรรยากาศและสัมพันธภาพที่ดี  
รวมถึงไม่เกิดปัญหาความขัดแย้งทางผลประโยชน์ระหว่างบุคคล และองค์กรที่เกี่ยวข้อง
6. จัดให้มีระบบข้อมูลและการสื่อสารที่มีคุณภาพและประสิทธิภาพ
7. ประพฤติปฏิบัติเป็นแบบอย่างที่ดีด้วยความซื่อสัตย์ สุจริต ระมัดระวังและรักษา  
ผลประโยชน์ที่เหมาะสมของทุกฝ่ายที่เกี่ยวข้อง
8. ดำเนินการเลือกตั้งผู้แทนเป็นคณะกรรมการเครือข่ายในแต่ละระดับตามข้อบังคับ
9. ติดตาม กำกับ ดูแลและประเมินผลการดำเนินงาน โครงการร่วมกับสำนักงาน  
และธนาคารอย่างต่อเนื่อง

## แผนภูมิที่ 1 โครงสร้างเครือข่ายพัฒนาชีวิตครู



## การสมัครเป็นสมาชิกกลุ่มในโครงการ (คูแผนภูมิที่ 2 ประกอบ)

เมื่อมีการจัดตั้งกลุ่มใหญ่เรียบร้อยแล้ว ให้ดำเนินการดังนี้

1. ให้กลุ่มใหญ่แจ้งคณะกรรมการเครือข่ายเขตพื้นที่การศึกษา
2. ให้กลุ่มใหญ่สมัครเป็นสมาชิกโครงการกับธนาคารและสำนักงาน โดย

2.1 เปิดบัญชีเงินฝากกับธนาคารออมสิน

2.2 จัดทำ “ใบสมัครสมาชิกโครงการพัฒนาชีวิตครู” พร้อมแนบเอกสารประกอบ

ตามข้อ 2.3 ยื่นสมัครสมาชิกโครงการ ณ ธนาคารออมสินสาขาในเขตหรืออำเภอที่หน่วยงานสังกัดของสมาชิกในกลุ่มตั้งอยู่ และกรณีที่ไม่มีสาขาในเขตหรืออำเภอดังกล่าวให้ยื่นสมัครสมาชิกโครงการที่สาขาใกล้เคียงและสำนักงาน

2.3 เอกสารประกอบการสมัครสมาชิกโครงการ มีดังนี้

(1) รายชื่อคณะกรรมการและสมาชิกกลุ่ม

(2) มติที่ประชุมแต่งตั้งกรรมการบริหารของกลุ่ม และผู้มีอำนาจในการสั่งจ่ายเงิน

จากบัญชีเงินกองทุนสำรองของกลุ่ม

(3) สำเนาบัตรประจำตัวฯ ของประธานกลุ่ม และผู้มีอำนาจในการสั่งจ่ายเงิน

จากบัญชีเงินกองทุนสำรองของกลุ่ม

(4) สำเนาหลักฐานการฝากเงินกองทุนสำรองของกลุ่ม

(5) แนวทาง / มาตรการ / วิธีการ / กิจกรรม / แผนงานในการแก้ไขปัญหา

และพัฒนาชีวิตของสมาชิกในกลุ่มให้ดีขึ้น

3. เมื่อธนาคารออมสินสาขาได้รับเอกสารครบถ้วนและพิจารณาคุณสมบัติของกลุ่มเรียบร้อยแล้ว ให้รับสมัครสมาชิกโครงการ ในกรณีจำนวนสมาชิกกลุ่มใหญ่มีไม่ถึง 50 คน สามารถรับสมัครสมาชิกโครงการได้ โดยให้ยื่นใบสมัครไปก่อนตามจำนวนสมาชิกที่มี และเมื่อมีสมาชิกเพิ่มก็ให้รับสมัครเพิ่มเข้ากลุ่มเดิมแต่จะยื่นกู้ได้ต้องออมเงินครบ 6 เดือนก่อน

4. ให้กลุ่มใหญ่ถ่ายสำเนาใบสมัครสมาชิกโครงการพัฒนาชีวิตครู พร้อมเอกสารประกอบส่งให้ประธานคณะกรรมการเครือข่ายพัฒนาชีวิตครูระดับเขตพื้นที่การศึกษาเพื่อทราบและเป็นหลักฐาน

5. เมื่อธนาคารออมสินสาขาได้รับสมัครสมาชิกโครงการแล้ว ตรวจสอบและวิเคราะห์ความเป็นไปได้ของแนวทาง / มาตรการ / วิธีการ / กิจกรรม / แผนงานในการแก้ไขปัญหาและพัฒนาชีวิตสมาชิกที่กลุ่มเสนอมา โดยคำนึงถึงกิจกรรมที่จะนำไปสู่การเปลี่ยนแปลงเพื่อให้เกิดการพัฒนาทั้ง 4 ด้านคือทางจิตใจ สังคม การจัดการ และการเงิน อาทิ การอบรมสมาชิก การตั้งบัญชีของกลุ่ม การประชุม แลกเปลี่ยนความคิดเห็น การจัดทำคู่มือบริหารทางการเงิน การจัดทำเอกสารเผยแพร่ เป็นต้น ซึ่งแผนงานดังกล่าวจะต้องสนับสนุนให้เกิดการปฏิบัติได้อย่างชัดเจน สามารถกำกับ ติดตาม และเรียนรู้ได้ รวมทั้งพิจารณาความสม่ำเสมอในการออมเงินร่วมกันของสมาชิกในกลุ่ม

5.1 กรณีคณะกรรมการจังหวัดประเมินผลกลุ่มแล้วเห็นว่า กลุ่มมีความเข้มแข็งอยู่ในเกณฑ์ดี มีเงินกองทุนสำรองครบ 6 เดือน และสมัครสมาชิกโครงการมาครบ 1 เดือนแล้ว หากประสงค์จะให้สมาชิกในกลุ่มกู้เงิน ธนาคารออมสินสาขาจะมอบ “แบบคำขอกู้” ให้แก่ประธานกลุ่ม เพื่อนำไปแจกสมาชิก

5.2 กรณีคณะกรรมการจังหวัดประเมินผลกลุ่มแล้วเห็นว่า กลุ่มยังไม่มีมีความเข้มแข็ง กลุ่มจะต้องพัฒนาให้เข้มแข็งก่อน โดยสามารถขอคำปรึกษาจากคณะกรรมการจังหวัดในพื้นที่ และหากพัฒนาแล้วคณะกรรมการจังหวัดพิจารณาว่ากลุ่มมีความเข้มแข็งอยู่ในเกณฑ์ดี มีเงินกองทุนสำรองครบ 6 เดือน และสมัครสมาชิกโครงการมาครบ 1 เดือนแล้ว หากประสงค์จะให้สมาชิกในกลุ่มกู้เงิน ธนาคารออมสินสาขาจะมอบแบบคำขอกู้ให้แก่ประธานกลุ่มเพื่อนำไปแจกสมาชิก

6. ทุกเดือนคณะกรรมการจังหวัดจะติดตามประเมินผลกลุ่ม พร้อมทั้งบันทึกข้อมูลสถานะของกลุ่มและจัดทำรายงานตามที่ได้เห็นสมควร

## แผนภูมิที่ 2 การสมัครเป็นสมาชิกของกลุ่มครูในโครงการกับธนาคารออมสิน



หมายเหตุ กรณีจำนวนสมาชิกไม่ครบ 50 คน สำหรับกลุ่มใหญ่กลุ่มแรกและกลุ่มใหญ่ต่อไปก็สามารถรับสมัครได้

### ส่วนที่ 3

## การใช้บริการสินเชื่อในโครงการพัฒนาชีวิตครู

### ขั้นตอนการใช้บริการสินเชื่อ

ตามแผนผังขั้นตอนการบันทึกคำรับรองและยื่นแบบคำขอกู้ฯ

1. กลุ่มที่มีความพร้อม มีคุณสมบัติครบถ้วนและมีความเข้มแข็ง สมาชิกผู้มีความประสงค์ขอกู้เงินสามารถยื่นเรื่องขอกู้เงินได้ตามหลักเกณฑ์เงื่อนไขที่ธนาคารกำหนด

2. คำขอกู้ต้องผ่านการรับรองจากกลุ่ม เครือข่าย และผู้บังคับบัญชาตามลำดับชั้น

3. คำขอกู้ต้องผ่านคณะกรรมการ โครงการพัฒนาชีวิตครูระดับจังหวัด เป็นผู้พิจารณาให้ความเห็นชอบ

4. ธนาคารอนุมัติพิจารณาอนุมัติให้สินเชื่อ

### หลักเกณฑ์เงื่อนไขการขอกู้เงิน

1. คุณสมบัติกลุ่ม	<ol style="list-style-type: none"> <li>1) เป็นครูที่มีหน่วยงานสังกัดที่ตั้งอยู่ในเขตพื้นที่อำเภอเดียวกัน จำนวนตั้งแต่ 50 คนขึ้นไปรวมตัวกัน และมีกิจกรรมร่วมกันอย่างต่อเนื่อง</li> <li>2) มีคณะกรรมการบริหาร</li> <li>3) มีระบบการจัดการที่ชัดเจน กำหนดเงื่อนไขการเป็นสมาชิกและการฟื้นฟูสภาพการเป็นสมาชิกของกลุ่มอย่างชัดเจน</li> <li>4) มีเงินกองทุนสำรองภายในกลุ่มจากการออมร่วมกันของสมาชิกมาแล้วไม่น้อยกว่า 6 เดือน</li> <li>5) มีแนวทาง / มาตรการ / วิธีการ / กิจกรรม / แผนงานในการแก้ไขปัญหาและพัฒนาชีวิตของสมาชิกในกลุ่มให้ดีขึ้น</li> </ol>
2. คุณสมบัติผู้กู้	<ol style="list-style-type: none"> <li>1) เป็นครู ซึ่งเป็นสมาชิกในกลุ่มที่สมัครเป็นสมาชิกโครงการกับธนาคาร และผ่านการคัดเลือกจากกลุ่มตามข้อ 1 แล้ว</li> <li>2) มีอายุครบ 20 ปีบริบูรณ์ และเมื่อรวมอายุผู้กู้กับระยะเวลาที่ชำระเงินกู้ต้องไม่เกิน 65 ปี ธนาคารอาจพิจารณาให้กู้ถึงอายุ 70 ปี เป็นกรณีเฉพาะราย หากผู้กู้มีหลักทรัพย์และมีทายาทที่มีรายได้นั่นนอนเป็นผู้กู้ร่วม</li> <li>3) ต้องผ่านการพิจารณาคัดเลือกจากกระทรวง โดยมีหนังสือผ่านสิทธิจากหน่วยงานสังกัด และหนังสือรับรองจากคณะกรรมการโครงการระดับจังหวัด</li> </ol>

2. คุณสมบัติผู้กู้ (ต่อ)	<p>4) มีแนวทาง / มาตรการ / วิธีการ / กิจกรรม / แผนงานในการแก้ไขปัญหาและพัฒนาชีวิตให้ดีขึ้น</p> <p>5) ไม่มีหนี้สินอื่นกับธนาคารออมสิน ยกเว้นการกู้เพื่อชำระหนี้เดิม</p>
3. วัตถุประสงค์การกู้เงิน	<p>เพื่อนำไปชำระหนี้สิน ดังนี้</p> <p>1) เงินกู้จากสหกรณ์ออมทรัพย์</p> <p>2) เงินกู้จากสถาบันการเงิน เช่น ธนาคารออมสิน ธนาคารอาคารสงเคราะห์ ธนาคารเพื่อการเกษตรและสหกรณ์การเกษตร ธนาคารพาณิชย์อื่น</p> <p>3) หนี้สินอื่นที่มีหลักฐานอย่างชัดเจน เช่น หนี้นุคคลภายนอก หนี้สวัสดิการร้านค้า หนี้สวัสดิการโรงเรียน เป็นต้น</p>
4. จำนวนเงินให้กู้	<p>ให้กู้ตามความจำเป็นและความสามารถชำระคืน ดังนี้</p> <p>1) กรณีบุคคลค้ำประกัน ให้กู้ไม่เกิน 50 เท่าของเงินเดือนผู้กู้ แต่ไม่เกิน 700,000.- บาท</p> <p>2) กรณีหลักทรัพย์ค้ำประกัน ให้กู้ไม่เกิน 2,000,000.- บาท โดยมีหลักเกณฑ์ ดังนี้</p> <p>(1) ไม่เกินมูลค่าสมุดฝากเงินออมสิน และหรือสลากออมสินพิเศษ</p> <p>(2) ไม่เกินร้อยละ 100 ของราคาประเมินที่ดินพร้อมอาคาร</p> <p>(3) ไม่เกินร้อยละ 85 ของราคาประเมินที่ดินว่างเปล่า</p> <p>(4) ไม่เกินร้อยละ 70 ของราคาประเมินห้องชุด</p> <p>3) ธนาคารอาจจะพิจารณา ให้กู้เพิ่มเติมตามจำนวนเงินที่จ่ายจริงได้ตามที่เห็นสมควรเพื่อเป็นค่าใช้จ่ายในการประเมินราคาหลักทรัพย์ ค่าธรรมเนียมจดทะเบียนจำนอง ค่าเบี้ยประกันอัคคีภัย และค่าเบี้ยประกันชีวิตเพื่อประกันสินเชื่อ</p> <p>4) กรณีผู้ตาม 1), 2) และ 3) ให้กู้รวมกันได้ไม่เกิน 2,000,000.- บาท</p> <p>5) สำหรับผู้ที่กู้เกินกว่า 2,000,000.- บาท ธนาคารจะพิจารณาเป็นกรณีเฉพาะราย</p> <p>6) กรณีทั้งสามีและภรรยาเป็นคู่ จะขอกู้ร่วมกันหรือแยกกันก็ได้</p>
5. ระยะเวลาชำระเงินกู้	<p>1) กรณีบุคคลค้ำประกัน ไม่เกิน 10 ปี นับตั้งแต่เดือนที่ต้องชำระเงินกู้และดอกเบี้ยงวดแรกตามที่กำหนดในสัญญา</p> <p>2) กรณีหลักทรัพย์ค้ำประกัน ไม่เกิน 30 ปี นับตั้งแต่เดือนที่ต้องชำระเงินกู้และดอกเบี้ยงวดแรกตามที่กำหนดในสัญญา</p>

6. อัตราดอกเบี้ยเงินกู้	อัตราดอกเบี้ยเงินกู้และอัตราดอกเบี้ยกรณีผิดนัดไม่ชำระหนี้ให้เป็นไปตามที่ธนาคารประกาศกำหนด แต่ทั้งนี้ต้องไม่เกินกว่าอัตราดอกเบี้ยสินเชื่อสวัสดิการฉบับไม่ต่ำกว่าร้อยละ 1 ต่อปี
7. หลักประกันการกู้เงิน	<p>1) กรณีบุคคลค้ำประกัน มีหลักเกณฑ์ดังนี้</p> <p>(1) ผู้ค้ำประกัน มีคุณสมบัติดังนี้</p> <p>ก. เป็นครู ที่เป็นสมาชิกในกลุ่มย่อยเดียวกัน รวมทั้งต้องสังกัดส่วนราชการเดียวกัน</p> <p>ข. มีอายุครบ 20 ปีบริบูรณ์</p> <p>ค. ไม่เป็นสมาชิกกลุ่มย่อยมากกว่า 1 กลุ่มในเวลาเดียวกัน</p> <p>(2) สมาชิกในกลุ่มย่อยเดียวกันทุกคนร่วมกันค้ำประกันซึ่งกันและกัน</p> <p>2) กรณีหลักทรัพย์ค้ำประกัน ต้องเป็นของผู้กู้ คู่สมรส บิดามารดา หรือบุตรที่บรรลุนิติภาวะแล้ว และต้องเป็นหลักทรัพย์ดังนี้</p> <p>(1) สมุดฝากเงินออมสิน หรือสลากออมสินพิเศษ</p> <p>(2) ที่ดินพร้อมอาคาร หรือห้องชุด ซึ่งตั้งอยู่ในทำเลที่ดี มีความเจริญ มีสาธารณูปโภคพื้นฐานครบ มีสภาพคล่องดี</p> <p>(3) ที่ดินว่างเปล่า ต้องมีทางสาธารณประโยชน์ซึ่งรถยนต์ผ่านเข้าออกได้สะดวก</p> <p>หากใช้หลักทรัพย์ตาม (2) และ (3) ซึ่งเป็นของบุคคลอื่นให้อยู่ในดุลพินิจของธนาคาร</p> <p>ทั้งนี้ ไม่ว่าผู้กู้จะขอกู้กรณีบุคคลค้ำประกันหรือไม่ก็ตาม ผู้กู้จะต้องมีบุคคลค้ำประกันตาม 1) ด้วย</p>
8. จำนวนเงินผ่อนชำระ	ไม่เกินร้อยละ 60 ของเงินเดือนที่ได้รับตามบัญชีเงินเดือน (ไม่รวมเงินได้อื่น) ทั้งนี้ กรณีจำนวนเงินผ่อนชำระเกินร้อยละ 60 ของเงินเดือน ให้อยู่ในดุลพินิจของธนาคารออมสิน
9. เงื่อนไขการชำระเงินกู้	หน่วยจ่ายเงินเดือนของหน่วยงานสังกัดหักเงินเดือนและเงินได้อื่นที่ได้รับจากทางราชการของผู้กู้และหรือผู้ค้ำประกัน แล้วแต่กรณี นำส่งชำระหนี้ให้ธนาคารเป็นรายเดือน
10. เงินสนับสนุนพิเศษ	กรณีผู้กู้ทุกคนในกลุ่มใหญ่สามารถชำระหนี้ได้ครบถ้วนตามกำหนดเวลา ไม่มีหนี้ผิดนัดหรือค้างชำระ มีการออมเงินเข้ากองทุนอย่างสม่ำเสมอ และเงินกองทุนเพิ่มขึ้นอย่างสม่ำเสมอ ธนาคารจะพิจารณาจ่ายเงินสนับสนุนแก่กลุ่มมีมูลค่าเท่ากับอัตราร้อยละ 1 ต่อปี

11. เงื่อนไขอื่น	ผู้กู้จะต้องจัดทำประกันชีวิตเพื่อประกันสินเชื่อกับบริษัทที่ธนาคารกำหนด
12. ค่าธรรมเนียม	1) กรณีผู้ชำระหนี้ปิดบัญชีหรือชำระบางส่วนเพื่อไปใช้สินเชื่อกับสถาบันการเงินอื่นก่อนกำหนดภายในระยะเวลา 3 ปี นับจากวันทำสัญญาผู้กู้ ธนาคารจะคิดค่าธรรมเนียมในอัตราร้อยละ 1 ของยอดเงินกู้คงเหลือ 2) ยกเว้นค่าธรรมเนียมการให้บริการสินเชื่อ 3) ยกเว้นค่าธรรมเนียมกรณีได้ถอนจำนวนเงินสินเชื่อเคหะของธนาคาร เพื่อมาใช้สินเชื่อโครงการพัฒนาชีวิตครู

### ขั้นตอนการขอกู้เงินกับธนาคารออมสิน

เมื่อสมาชิกในกลุ่มซึ่งมีคุณสมบัติตามหลักเกณฑ์เงื่อนไขที่ธนาคารกำหนด มีความประสงค์จะขอกู้เงินจากธนาคาร และธนาคารออมสินสาขาพิจารณาแล้วเห็นว่ากลุ่มมีคุณสมบัติครบถ้วน และมีความเข้มแข็ง ให้ดำเนินการดังนี้

1. ให้ผู้ขอกู้จัดทำ “คำขอกู้ตามแบบคำขอกู้เงินโครงการพัฒนาชีวิตครู” โดยให้ประธานกลุ่มย่อย ประธานกลุ่มใหญ่ ผู้บังคับบัญชาในหน่วยงานสังกัดของผู้กู้ตาม “ลำดับการรับรองของผู้บังคับบัญชาในหน่วยงานสังกัดกระทรวงศึกษาธิการ” ลงนามรับรอง

2. ให้ผู้ขอกู้จัดทำ “หนังสือยินยอมให้หักเงินเดือนและเงินได้อื่นจากทางราชการหรือหน่วยงานสังกัด” ของผู้กู้และผู้ค้ำประกัน โดยให้หัวหน้าหน่วยจ่ายเงินเดือน และหัวหน้าการเงินของหน่วยจ่ายเงินเดือนลงนามรับรอง

3. ให้ผู้ขอกู้ส่งเอกสารตาม 1 และ 2 พร้อมเอกสารประกอบการขอกู้ให้เครือข่ายระดับเขตพื้นที่การศึกษา

4. ให้เครือข่ายระดับเขตพื้นที่การศึกษารวบรวมคำขอกู้ของสมาชิกรวบรวม

4.1 ผู้บังคับบัญชาระดับเขตพื้นที่การศึกษา/หน่วยงานสังกัดของผู้กู้ เพื่อออก “หนังสือผ่านสิทธิและรับรองเงินเดือน” โดยให้ผู้บังคับบัญชาหรือผู้ที่ได้รับมอบอำนาจลงนาม ทั้งนี้ การนับอายุหนังสือให้นับ 120 วัน จากวันที่หนังสือถึงวันที่สาขาได้รับหนังสือ

4.2 ประธานเครือข่ายระดับจังหวัดลงนามในแบบคำขอกู้

5. ให้เครือข่ายระดับจังหวัดรวบรวมคำขอกู้ของสมาชิกที่ลงนามครบถ้วนแล้วส่งให้คณะกรรมการโครงการระดับจังหวัด เพื่อพิจารณาให้ความเห็นชอบและออกหนังสือรับรองเรื่อง “การกู้เงินในโครงการสินเชื่อเพื่อพัฒนาชีวิตครู”

6. ให้เครือข่ายระดับจังหวัดรวบรวมคำขอกู้ของสมาชิกที่ผ่านความเห็นชอบแล้วส่งให้ธนาคารออมสินสาขา ซึ่งกลุ่มใหญ่สมัครเป็นสมาชิกโครงการ

## เอกสารประกอบการขอกู้ มีดังนี้

1. เอกสารส่วนบุคคลของผู้ขอกู้และผู้ค้ำประกัน
  - (1) สำเนาบัตรประจำตัวของผู้ขอกู้ / ผู้ค้ำประกัน / คู่สมรสของผู้ขอกู้และผู้ค้ำประกัน
  - (2) สำเนาทะเบียนบ้านของผู้ขอกู้และผู้ค้ำประกัน
  - (3) สำเนาใบสำคัญการจ่ายเงินเดือนของผู้ขอกู้และผู้ค้ำประกัน
  - (4) ต้นฉบับหลักฐานเกี่ยวกับมูลหนี้ เช่น หนังสือรับรองยอดหนี้คงเหลือจาก สหกรณ์ออมทรัพย์ สถาบันการเงินอื่น เป็นต้น
2. กรณีใช้ที่ดิน ที่ดินพร้อมอาคาร หรือห้องชุดเป็นหลักทรัพย์ค้ำประกัน
  - (1) สำเนาโฉนดที่ดิน/สำเนาหนังสือแสดงกรรมสิทธิ์ห้องชุด
  - (2) แผนผังแสดงที่ตั้งที่ดิน
  - (3) แบบแปลนอาคาร(ถ้ามี)/ ภาพถ่ายอาคารทั้ง 4 ด้าน
  - (4) สำเนาสัญญากู้เงินและสำเนาสัญญาจำนอง อันเป็นมูลหนี้จำนองเดิม
  - (5) หนังสือรับรองราคาประเมินที่ดินจากกรมที่ดิน
  - (6) หลักฐานอื่นที่จำเป็น (ถ้ามี)
3. กรณีใช้หลักทรัพย์อื่นค้ำประกัน
  - (1) สำเนาสมุดฝากเงินออมสิน
  - (2) สำเนาสลากออมสินพิเศษ

## ขั้นตอนการให้สินเชื่อของธนาคารออมสิน

1. เมื่อธนาคารออมสินสาขาพิจารณาอนุมัติให้กู้เงินแล้ว จะส่ง “หนังสือแจ้งผลการพิจารณาเงินกู้” ให้หัวหน้าหน่วยจ่ายเงินเดือนที่ผู้กู้สังกัดทราบ
2. เมื่อหัวหน้าหน่วยจ่ายเงินเดือนได้รับทราบผลการอนุมัติเงินกู้จากธนาคารออมสินสาขา ให้จัดทำหนังสือ “แจ้งยืนยันการหักเงินเดือนของผู้กู้” ส่งให้ธนาคารออมสินสาขา
3. เมื่อธนาคารออมสินสาขาได้รับแจ้งยืนยันการหักเงินเดือนของผู้ขอกู้แล้ว จะนัดหมายผู้ขอกู้มาทำสัญญากู้เงินและสัญญาอื่น ๆ ที่เกี่ยวข้องตามวิธีการของธนาคาร ทั้งนี้ธนาคารจะจ่ายเงินกู้ให้กับเจ้าหน้าที่ของผู้กู้ตามที่ระบุไว้ใน “หนังสือแจ้งความประสงค์ให้ธนาคารออมสินส่งจ่ายเช็ค”
4. กรณีธนาคารออมสินสาขาอนุมัติให้กู้เงินแล้ว ผู้ขอกู้ไม่มาติดต่อทำสัญญากู้เงินภายใน 4 เดือน นับตั้งแต่วันที่อนุมัติ ให้ถือว่าผู้ขอกู้ยกเลิกการขอกู้เงิน และหากผู้ขอกู้รายดังกล่าวจะติดต่อขอกู้ใหม่ ให้ดำเนินการยื่นคำขอกู้ใหม่ตามขั้นตอนการขอกู้เงิน

## ขั้นตอนการส่งชำระหนี้ให้ธนาคารออมสิน

1. ธนาคารออมสินสาขา ส่งรายงานแจ้งการเรียกเก็บหนี้ตามหน่วยงาน (สข.3ค) ให้หน่วยจ่ายเงินเดือนดำเนินการหักเงินเดือนหรือเงินได้อื่นจากทางราชการของผู้กู้หรือผู้ค้ำประกัน (ถ้ามี) นำส่งชำระหนี้ให้ธนาคารเป็นลำดับแรกก่อนหนี้สินประเภทอื่นตลอดไปจนกว่าจะชำระหนี้เสร็จสิ้น

ทั้งนี้ การส่งชำระงวดแรกจะเริ่มจากเดือนที่ได้รับเงินกู้ กรณีธนาคารไม่สามารถแจ้งหักเงินงวดแรกได้ทันภายในเดือนที่จ่ายเงินกู้ ธนาคารจะให้ผู้กู้ฝากเงินเข้าบัญชีและทำหนังสือมอบสิทธิการถอนเงินฝากชำระเงินงวดแรกในวันสิ้นเดือนให้กับธนาคาร

2. หน่วยจ่ายเงินเดือนดำเนินการหักเงินเดือนหรือเงินอื่นใดจากทางราชการที่ผู้กู้มีสิทธิได้รับ เพื่อชำระหนี้เงินกู้ตามโครงการสินเชื่อเพื่อพัฒนาชีวิตครู กรณีหน่วยจ่ายเงินเดือนตรวจสอบข้อมูลรายชื่อผู้กู้และจำนวนเงินที่ผู้กู้ต้องชำระ ตามที่ได้รับแจ้งจากธนาคารออมสินสาขา พบว่ามีผู้กู้รายใดที่หน่วยจ่ายเงินเดือนไม่สามารถหักเงินเดือนนำส่งชำระหนี้ให้ธนาคารได้ ไม่ว่าจะด้วยเหตุใด ๆ ก็ตาม ให้ดำเนินการหักเงินเดือนของผู้ค้ำประกันนำส่งชำระหนี้แทน โดยหมายเหตุในรายงานการหักเงินเดือนว่าเป็นการชำระหนี้แทนผู้กู้รายใด

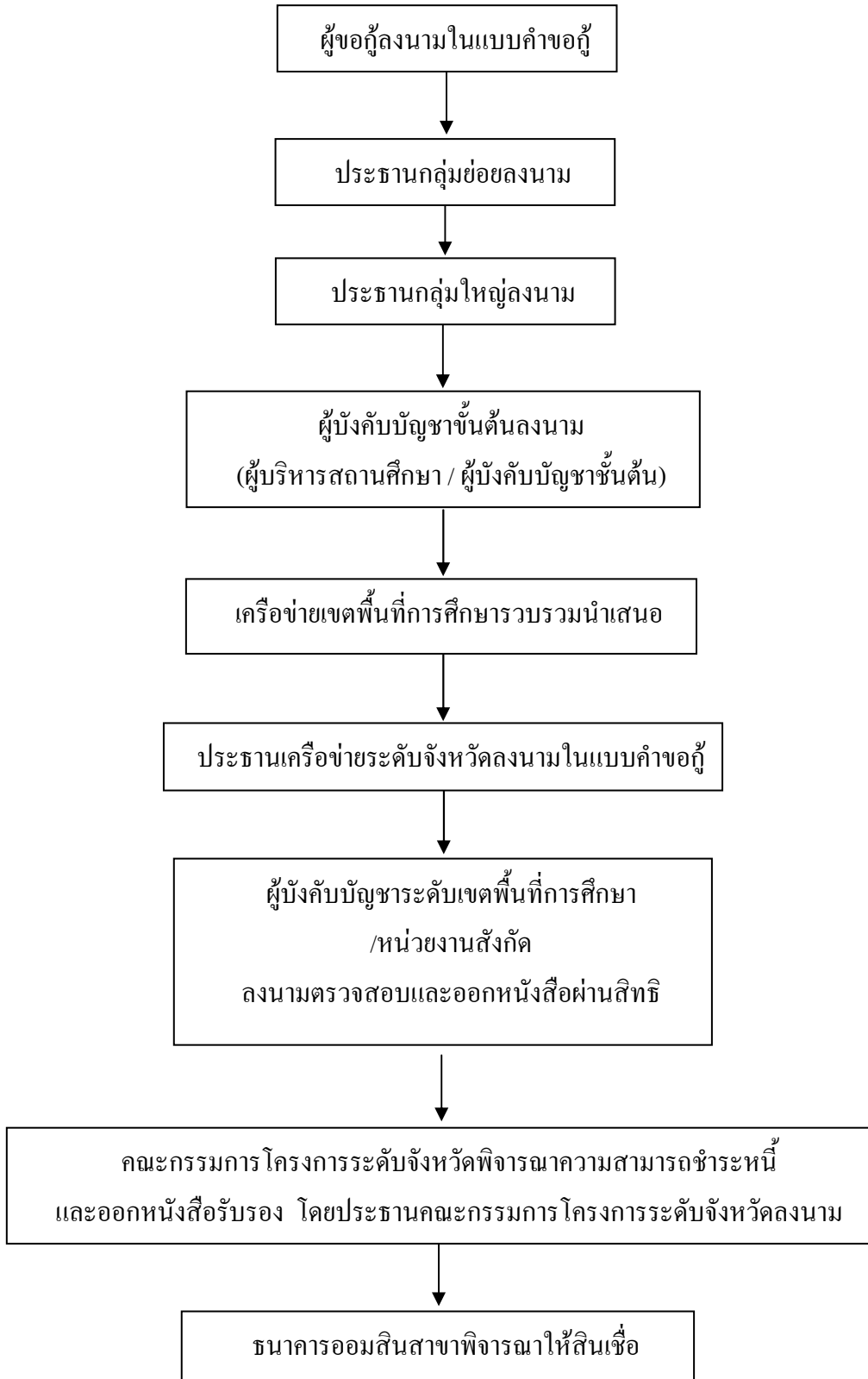
ทั้งนี้ หากไม่สามารถหักเงินเดือนของผู้ค้ำประกันได้ ให้หน่วยจ่ายเงินเดือนแจ้งให้ธนาคารออมสินสาขาทราบทันที

3. ณ วันที่เบิกจ่ายเงินเดือน หน่วยจ่ายเงินเดือนจะนำเช็คไปส่ง หรือแจ้งให้ธนาคารออมสินสาขารับเช็คก็ได้ ซึ่งเช็คส่งจ่ายในนามธนาคารออมสิน

4. กรณีผู้กู้เปลี่ยนแปลงหรือโยกย้ายสถานที่ทำงาน ให้หน่วยงานสังกัดเดิมแจ้งให้ธนาคารออมสินสาขาถือบัญชีทราบ และแจ้งหน่วยหักเงินเดือนใหม่ที่ผู้กู้สังกัดทราบเพื่อจ่ายเงินเดือนนำส่งชำระหนี้ให้ธนาคารต่อไป

5. กรณีผู้กู้พ้นสภาพการเป็นข้าราชการไม่ว่าด้วยเหตุใด ๆ ให้ผู้กู้แจ้งธนาคารออมสินสาขาทราบผ่านหน่วยงานสังกัดเป็นลายลักษณ์อักษร พร้อมทั้งแจ้งให้หน่วยจ่ายเงินเดือนที่ผู้กู้รับเงินบำเหน็จหรือบำนาญทราบ เพื่อหักเงินชำระหนี้ให้ธนาคารต่อไป

## ขั้นตอนการบันทึกคำรับรองและยื่นแบบคำขอกู้ฯ



## การขอรับเงินสนับสนุนพิเศษ

1. กลุ่มใหญ่ทำหน้าที่ขอรับเงินสนับสนุนพิเศษส่งให้ธนาคารออมสินสาขาที่รับสมัครเป็นสมาชิกโครงการ พร้อมแนบมติการประชุมสมาชิกกลุ่มใหญ่เกี่ยวกับเรื่องการจัดสรรเงินสนับสนุนพิเศษที่จะได้รับจากธนาคาร ทั้งนี้ต้องไม่ขัดต่อข้อบังคับ และคู่มือการดำเนิน โครงการพัฒนาชีวิตครู เฉพาะกรณีกลุ่มใหญ่ที่ขาดคุณสมบัติตามตัวชี้วัดในข้อ 2

2. ธนาคารจะพิจารณาจ่ายเงินสนับสนุนพิเศษให้แก่กลุ่มใหญ่ที่มีคุณสมบัติครบถ้วนตามตัวชี้วัด ดังนี้

- (1) สมาชิกทุกคนในกลุ่มใหญ่ออมเงินเข้ากองทุนสำรองอย่างสม่ำเสมอ
- (2) เงินกองทุนสำรองของกลุ่มใหญ่เพิ่มขึ้นอย่างสม่ำเสมอ
- (3) ผู้กู้ทุกคนซึ่งเป็นสมาชิกในกลุ่มใหญ่ต้องชำระเงินงวดได้ครบถ้วนตรงตามกำหนดเวลา ไม่มีหนี้ค้างชำระ

3. ธนาคารจะจ่ายเงินสนับสนุนพิเศษให้แก่กลุ่มใหญ่ ในอัตราร้อยละ 1 ของจำนวนเงินกู้คงเหลือของผู้กู้ หลังจากที่ผู้กู้นั้นชำระหนี้ครบรอบในแต่ละปี (12 งวด) โดยจ่ายทุกเดือนที่มีผู้กู้ชำระครบรอบ ให้กับประธานกลุ่มใหญ่ หรือผู้ซึ่งได้รับมอบอำนาจเป็นลายลักษณ์อักษรจากคณะกรรมการกลุ่มใหญ่

4. ให้คณะกรรมการเครือข่ายทุกระดับติดตามและดูแล การใช้เงินสนับสนุนพิเศษให้เกิดประสิทธิภาพในเชิงการพัฒนา

## การจัดสรรเงินสนับสนุนพิเศษ

ขั้นตอนการจัดสรรเงินสนับสนุนพิเศษ 1 %

1. ประธานกลุ่มใหญ่ หรือผู้ที่ได้รับมอบหมายจากกลุ่มขอรับเงินสนับสนุนพิเศษ 1 % จากธนาคาร

2. เมื่อได้รับเงินสนับสนุนพิเศษ 1 % จากธนาคารแล้ว ให้นำฝากเข้าบัญชี “เงินสนับสนุนพิเศษ เครือข่ายพัฒนาชีวิตครูอำเภอ.....กลุ่มใหญ่ที่.....” ในทันที

ประธานกลุ่มใหญ่หรือผู้ที่ได้รับมอบหมายจัดทำบัญชีรายละเอียดการจ่ายเงินสนับสนุนพิเศษ 1 % ให้กับสมาชิก กลุ่ม เครือข่าย และหน่วยงานที่เกี่ยวข้องดังนี้

1. กลุ่มใหญ่ได้รับจำนวน 80 % โดยจัดสรรครั้งหนึ่งกันไว้เป็นเงินสำรองจ่ายโดยฝากไว้กับธนาคารออมสิน สาขา ในบัญชี “เงินสำรองความเสี่ยง เครือข่ายพัฒนาชีวิตครูอำเภอ.....กลุ่มใหญ่ที่....” เพื่อใช้ในการแก้ปัญหาหนี้ค้างชำระ เว้นแต่กลุ่มใดไม่มีปัญหาเรื่องหนี้ค้างชำระ ให้หักสำรองไว้ตามมติของกลุ่ม แต่ต้องไม่น้อยกว่า 10% ส่วนเงินที่เหลือให้นำไปใช้ในการพัฒนากลุ่ม

2. การจัดสรรเงินส่วนที่เหลืออีก 20% นำส่งเข้าบัญชีเงินฝากตามจำนวนที่ได้รับจัดสรรให้กับ  
เครือข่ายและหน่วยงานต่าง ๆ ดังนี้

2.1 จัดสรรให้เครือข่ายระดับต่างๆ จำนวน 13 % ได้แก่

1) ระดับเขตพื้นที่	5%
2) ระดับจังหวัด	5%
3) ระดับภาค	2%
4) ระดับประเทศ	1%

2.2 จัดสรรให้หน่วยงานที่เกี่ยวข้อง จำนวน 7% ได้แก่

1) หน่วยจ่ายเงินเดือนและหรือสำนักงานเขตพื้นที่การศึกษา	3.50%
2) สำนักงาน สกสค.จังหวัด	1.50%
3) สำนักงานคณะกรรมการ สกสค.	1%
4) ศูนย์ฯ (จัดตั้งใหม่)	1%

3. ผู้มีอำนาจในการเบิกเงิน บัญชีเงินสนับสนุนพิเศษ 1 % คือ

- 1) ประธานกลุ่มใหญ่
- 2) รองประธานกลุ่มใหญ่
- 3) เภรัญญิก

เงื่อนไขการเบิกให้ลงนามครบทั้งสามคน ทั้งนี้ ควรแนบบันทึกการประชุมของคณะกรรมการ  
บริหารกลุ่มที่ระบุจำนวนเงินและเหตุผลการขอเบิกเงินในครั้งนั้น ๆ

ในกรณีกลุ่มที่มีปัญหาไม่สามารถรับเงินสนับสนุนพิเศษได้เนื่องจากมีคุณสมบัติไม่ตรงตามตัวชี้วัด  
หากกลุ่มดำเนินการแก้ไขปัญหारेียบร้อยแล้วและธนาคารพิจารณาจ่ายเงินสนับสนุนพิเศษให้กลุ่ม ขอให้  
จัดสรรเงินตามสัดส่วนข้อ 2.1 และ 2.2 จากเงินที่ได้รับภายหลังจากที่หักชำระหนี้คืนผู้เกี่ยวข้องแล้ว

## ส่วนที่ 4

### การติดตามและประเมินผล

#### หลักการ

การติดตามและประเมินผลตาม โครงการพัฒนาชีวิตครูมีหลักการ ดังนี้

1. ทุกกลุ่มติดตามและประเมินผลงานของกลุ่มอย่างสม่ำเสมอและต่อเนื่อง
2. สมาชิกทุกคนในกลุ่มมีส่วนร่วมในการดำเนินงานและรับรู้ข้อมูลความเคลื่อนไหวเกี่ยวกับกิจกรรมของกลุ่มอยู่เสมอ
3. การดำเนินงานติดตามและประเมินผลกลุ่ม เป็นพื้นฐานของหลักธรรมาภิบาล (Good Governance) คือ สุจริต โปร่งใส ถูกต้องดีงาม เสมอภาคยุติธรรม คุณภาพประสิทธิภาพ รับผิดชอบ ร่วมคิดร่วมทำ และเมตตาไมตรี
4. การติดตามและประเมินผลเพื่อการรายงานในทุกระดับตามคู่มือซึ่งคณะกรรมการออกตามข้อบังคับคณะกรรมการส่งเสริมสวัสดิการและสวัสดิภาพครูและบุคลากรทางการศึกษา ว่าด้วยโครงการพัฒนาชีวิตครู พ.ศ. 2549

#### วัตถุประสงค์

1. เพื่อทราบผลการดำเนินงานตาม โครงการของกลุ่มอย่างสม่ำเสมอและต่อเนื่อง
2. เพื่อแก้ไขปัญหาของกลุ่มที่เกิดขึ้นในช่วงเวลาใดเวลาหนึ่งได้อย่างฉับพลัน
3. เพื่อแสวงหาแนวทางป้องกันปัญหาที่อาจเกิดขึ้นจากการดำเนินงานของกลุ่ม
4. เพื่อให้การดำเนินงานตาม โครงการของกลุ่มมีประสิทธิภาพ ประสิทธิผลและให้สมาชิกของกลุ่มได้รับประโยชน์และมีชีวิตที่ดีขึ้น
5. เพื่อให้โครงการพัฒนาชีวิตครูเป็นปัจจัยหนึ่งที่สำคัญในการพัฒนาบุคลากรทางการศึกษาของชาติ

#### การดำเนินการ

ให้มีกระบวนการดำเนินงานดังนี้

1. การติดตามผลและประเมินผลงานของกลุ่มครู
  - (1) ดำเนินการติดตามและประเมินผลในรูปของคณะกรรมการกลุ่ม
  - (2) จัดระบบและกำหนดเรื่องที่จะติดตามและประเมินผล โดยให้มีการยอมรับและรับรู้ภายในกลุ่ม ดังนี้
    - (2.1) สถานภาพของกลุ่ม โดยพิจารณาความมั่นคง ความเข้มแข็ง และการร่วมมือของสมาชิก
    - (2.2) การจัดกิจกรรมพัฒนาตนเองของสมาชิก และการร่วมกิจกรรมพัฒนาตนเองและกิจกรรมอื่นที่เกี่ยวข้อง ซึ่งต้องดำเนินการอย่างสม่ำเสมอและต่อเนื่อง

- (2.3) ผลการเพิ่มรายได้และการลดรายจ่ายของสมาชิกในกลุ่ม
  - (2.4) ผลการเปลี่ยนแปลงพฤติกรรมการครองตนของสมาชิกและครอบครัว  
เช่น การประหยัด การออมเงิน ลดความฟุ่มเฟือย มีวินัยทางการเงิน
  - (2.5) การผ่อนชำระคืนเงินต้นและดอกเบี้ย ต้องจ่ายตามเงื่อนไขและข้อตกลง  
ของโครงการ
  - (2.6) การออมเงินเข้ากองทุนสำรองของกลุ่มตามเงื่อนไขและข้อตกลงของกลุ่ม
  - (2.7) อื่น ๆ ที่เกี่ยวข้อง
  - (3) จัดทำรายงานประจำปีของกลุ่ม
2. การติดตามผลและประเมินผลงานของคณะกรรมการ โครงการพัฒนาชีวิตครูจังหวัด
- (1) คณะกรรมการฯ ระดับจังหวัดดำเนินการติดตามและประเมินผลงานของ  
กลุ่มต่าง ๆ ในจังหวัด โดยอาจพิจารณาจากเอกสารรายงานผลงานที่กลุ่มเสนอ  
และ/หรือ ออกปฏิบัติงานภาคสนามในทุกกลุ่ม หรือบางกลุ่มตาม  
ความเหมาะสม
  - (2) ติดตามและประเมินผลในภาพย่อยรายกลุ่ม และภาพรวม ในด้าน
    - (2.1) การพัฒนาคุณภาพชีวิต การพัฒนาวิชาชีพ และการพัฒนาระบบการศึกษา  
ของชาติ รวมถึงความมั่นคง และความเข้มแข็งของการรวมกลุ่ม
    - (2.2) การเปลี่ยนแปลงพฤติกรรมการครองตน และการใช้จ่ายเงินของสมาชิก  
ของกลุ่มต่าง ๆ ในภาพรวม เช่น การประหยัด ลดความฟุ่มเฟือย มีวินัย  
ทางการเงิน
    - (2.3) ผลการเพิ่มรายได้และการลดรายจ่ายของสมาชิกของกลุ่ม
    - (2.4) สถานภาพของเงินกองทุนสำรอง
    - (2.5) การผ่อนชำระคืนเงินต้นและดอกเบี้ย
    - (2.6) อื่น ๆ ที่เกี่ยวข้อง
  - (3) จัดทำสรุปรายงานเสนอสำนักงานคณะกรรมการ สกสค. ธนาคารออมสิน  
และแจ้งให้ผู้แทนเครือข่ายระดับภาค เพื่อดำเนินการในส่วนที่เกี่ยวข้องต่อไป

3. การติดตามผลและประเมินผลงานของคณะกรรมการโครงการพัฒนาชีวิตครู
- (1) คณะกรรมการโครงการพัฒนาชีวิตครูดำเนินการติดตามและประเมินผลงานของกลุ่มต่าง ๆ ทั่วประเทศ โดยอาจพิจารณาจากเอกสารรายงานผลงานที่คณะกรรมการฯ จังหวัดนำเสนอ และ/หรือ ออกปฏิบัติงานภาคสนาม ในทุกกลุ่ม หรือบางกลุ่มตามความเหมาะสม
  - (2) ติดตามและประเมินผลในภาพรวม ในด้าน
    - (2.1) การพัฒนาคุณภาพชีวิต การพัฒนาวิชาชีพ และการพัฒนาระบบการศึกษาของชาติ รวมถึงความมั่นคง และความเข้มแข็งของการรวมกลุ่ม
    - (2.2) การเปลี่ยนแปลงพฤติกรรมกรรมการครองตน และการใช้จ่ายเงินของสมาชิกของกลุ่มต่าง ๆ ในภาพรวม เช่น การประหยัด การออมเงิน ลดความฟุ่มเฟือย มีวินัยทางการเงิน
    - (2.3) ผลการเพิ่มรายได้และการลดรายจ่ายของสมาชิกโครงการ
    - (2.4) อัตราจำนวนครูที่ออมทรัพย์เข้ากองทุนสำรองอย่างสม่ำเสมอ และ อัตราการเพิ่มของจำนวนเงินกองทุนสำรอง
    - (2.5) อัตราจำนวนครูที่ชำระคืนเงินกู้ตามกำหนดเวลาได้อย่างสม่ำเสมอ
    - (2.6) อื่น ๆ ที่เกี่ยวข้อง
  - (3) จัดทำสรุปรายงานเสนอกคณะกรรมการ สกสศ. ธนาคารออมสินและเครือข่ายระดับประเทศ เพื่อดำเนินการในส่วนที่เกี่ยวข้องต่อไป

## ส่วนที่ 5

### หลักเกณฑ์และวิธีการเลือกตั้ง คณะกรรมการกลุ่มและเครือข่าย

#### 1. กลุ่มย่อย

ให้มีคณะกรรมการบริหารกลุ่มย่อยประกอบด้วยประธานกลุ่ม นายทะเบียน เสร้ญญิก และเลขานุการ โดยให้สมาชิกในกลุ่มเลือกตั้งกันเอง

#### 2. กลุ่มใหญ่

ให้มีคณะกรรมการบริหารกลุ่มใหญ่ เรียกว่า “ คณะกรรมการเครือข่ายพัฒนาชีวิตครูอำเภอ .....กลุ่มใหญ่ที่..... ” โดยให้กลุ่มย่อยแต่ละกลุ่มเลือกตัวแทนกลุ่มละ 1 คน มาเป็นกรรมการ แล้วให้คณะกรรมการทั้งหมดดำเนินการเลือกตั้งประธาน รองประธาน นายทะเบียน เสร้ญญิก เลขานุการ และตำแหน่งอื่นตามที่คณะกรรมการเห็นสมควร

ในกรณีที่กลุ่มใหญ่มีกลุ่มย่อยน้อยกว่า 5 กลุ่ม ให้กลุ่มย่อยเลือกตัวแทนไปเป็นกรรมการกลุ่มใหญ่ได้อีกกลุ่มละ 1 คน

ให้กรรมการกลุ่มใหญ่เลือกตัวแทนกลุ่มใหญ่ จำนวน 1 คน เพื่อรับเลือกตั้งเป็น คณะกรรมการเครือข่ายพัฒนาชีวิตครูเขตพื้นที่การศึกษา และให้ผู้ที่ได้รับเลือกตั้งเป็นตัวแทนกลุ่มใหญ่ เลือกตั้งกันเองให้ได้จำนวนกึ่งหนึ่งของกลุ่มใหญ่

#### 3. คณะกรรมการเครือข่ายระดับเขตพื้นที่การศึกษา

ให้มีคณะกรรมการบริหารเครือข่ายระดับเขตพื้นที่การศึกษา เรียกว่า “ คณะกรรมการเครือข่ายพัฒนาชีวิตครูเขตพื้นที่การศึกษา.....เขต..... ” ประกอบด้วย

3.1 กรรมการโดยตำแหน่ง ได้แก่ประธานกลุ่มใหญ่ทุกกลุ่มในเขตพื้นที่ศึกษานั้น

3.2 กรรมการที่ได้รับการเลือกตั้งให้เป็นผู้แทนกลุ่มใหญ่จำนวนกึ่งหนึ่งของกลุ่มใหญ่ที่มีในเขตพื้นที่ศึกษานั้น (กรณีที่มีเศษของกลุ่มใหญ่เกินกึ่งหนึ่งให้นับเพิ่มอีก 1 ตำแหน่ง) โดยให้กรรมการโดยตำแหน่งเป็นผู้ดำเนินการเลือกตั้ง

คณะกรรมการทั้งหมดดำเนินการเลือกตั้งประธาน รองประธาน นายทะเบียน เสร้ญญิก เลขานุการ และตำแหน่งอื่นตามที่คณะกรรมการเห็นสมควร

3.3 ในกรณีที่จังหวัดใดมีสำนักงานเขตพื้นที่การศึกษาเดียว หรือมีมากกว่าหนึ่งสำนักงานเขตพื้นที่การศึกษา แต่มีสมาชิกเพียงสำนักงานเขตพื้นที่การศึกษาเดียว ให้ถือว่าเครือข่ายจังหวัดเป็นเครือข่ายเขตพื้นที่การศึกษาด้วย

3.4 ให้คณะกรรมการเครือข่ายพัฒนาชีวิตครูเขตพื้นที่การศึกษาเลือกตัวแทนเครือข่ายพัฒนาชีวิตครูเขตพื้นที่การศึกษา เพื่อเป็นกรรมการเครือข่ายพัฒนาชีวิตครูจังหวัดจำนวนกึ่งหนึ่งของกลุ่มใหญ่ที่มีอยู่ในเขตพื้นที่ศึกษานั้น

#### 4. คณะกรรมการเครือข่ายระดับจังหวัด

ให้มีคณะกรรมการบริหารเครือข่ายระดับจังหวัดเรียกว่า “ คณะกรรมการเครือข่ายพัฒนาชีวิตครูจังหวัด .....” ประกอบด้วย

4.1 กรรมการโดยตำแหน่ง ได้แก่ ประธานเครือข่ายพัฒนาชีวิตครูเขตพื้นที่การศึกษาที่มีอยู่ทั้งหมดในจังหวัด

4.2 กรรมการที่ได้รับการเลือกตั้งให้เป็นผู้แทนเครือข่ายพัฒนาชีวิตครูเขตพื้นที่การศึกษาจำนวนกึ่งหนึ่งของกลุ่มใหญ่ที่มีในเขตพื้นที่การศึกษานั้น (กรณีที่มีเศษของกลุ่มใหญ่เกินกึ่งหนึ่งให้นับเพิ่มอีก 1 ตำแหน่ง) โดยให้กรรมการโดยตำแหน่งเป็นผู้ดำเนินการเลือกตั้ง

คณะกรรมการทั้งหมดดำเนินการเลือกตั้งประธาน รองประธาน นายทะเบียน เสร็จญุกเลขานุการ และตำแหน่งอื่นตามที่คณะกรรมการเห็นสมควร

4.3 ให้คณะกรรมการเครือข่ายพัฒนาชีวิตครูจังหวัดเลือกตั้งกันเอง เป็นกรรมการในคณะกรรมการจังหวัดตามข้อ 25(3) แห่งข้อบังคับคณะกรรมการส่งเสริมสวัสดิการและสวัสดิภาพครูและบุคลากรทางการศึกษา ว่าด้วยโครงการพัฒนาชีวิตครู พ.ศ. 2549 และเป็นผู้แทนคณะกรรมการเครือข่ายพัฒนาชีวิตครูระดับจังหวัดเพื่อรับการเลือกตั้งเป็นคณะกรรมการเครือข่ายระดับภาค จำนวน 1 คน

#### 5. คณะกรรมการเครือข่ายระดับภาค

ให้มีคณะกรรมการบริหารเครือข่ายภาคเรียกว่า “ คณะกรรมการเครือข่ายพัฒนาชีวิตครูภาค.....” ประกอบด้วย

(1) กรรมการโดยตำแหน่ง ได้แก่ประธานเครือข่ายจังหวัดในแต่ละภาค

(2) กรรมการที่ได้รับการเลือกตั้งจากเครือข่ายจังหวัด จำนวน 1 ใน 3 ของจำนวนจังหวัดในแต่ละภาค

คณะกรรมการทั้งหมดดำเนินการเลือกตั้งประธาน รองประธาน นายทะเบียน เสร็จญุกเลขานุการ และตำแหน่งอื่นตามที่คณะกรรมการเห็นสมควร

#### 6. คณะกรรมการเครือข่ายระดับประเทศ

ให้มีคณะกรรมการบริหารเครือข่ายระดับประเทศ เรียกว่า “ คณะกรรมการเครือข่ายพัฒนาชีวิตครูแห่งประเทศไทย ” จำนวน 12 คน ประกอบด้วย

(1) กรรมการโดยตำแหน่ง จำนวน 4 คน ได้แก่ประธานเครือข่ายระดับภาค

(2) กรรมการที่ได้รับการเลือกตั้งเป็นผู้แทนเครือข่ายระดับภาค เลือกตั้งกันเองเป็นตัวแทน

ในคณะกรรมการเครือข่ายพัฒนาชีวิตครูแห่งประเทศไทย ภาคละ 2 คน

คณะกรรมการทั้งหมดดำเนินการเลือกตั้งประธาน รองประธาน นายทะเบียน เสร็จญุกเลขานุการ และตำแหน่งอื่นตามที่คณะกรรมการเห็นสมควร

## 7. การเลือกตั้งผู้แทนเครือข่ายเป็นกรรมการโครงการพัฒนาชีวิตครูฯ ระดับกระทรวง

คณะกรรมการเครือข่ายระดับประเทศเลือกตั้งกันเอง จำนวน 5 คน เพื่อเป็นกรรมการ

โครงการพัฒนาชีวิตครูระดับกระทรวง

### ปฏิทินการรายงานและการปฏิบัติงานของกลุ่มใหญ่และเครือข่าย

#### ตามข้อบังคับและคู่มือโครงการพัฒนาชีวิตครู

ที่	เรื่องที่รายงานหรือปฏิบัติ	ระยะเวลา	หน่วยปฏิบัติ	หน่วยที่รับรายงานหรือมีส่วนเกี่ยวข้อง
1.	สถานะของกลุ่ม (สมาชิก หน่วยงาน คณะกรรมการ)	ทุกวันสิ้นเดือน	กลุ่มใหญ่	1.เครือข่าย เขตพื้นที่ 2.ธนาคารออมสินสาขา
2.	รายงานผลการดำเนินงานตาม โครงการครั้งที่ 1 (ระหว่าง ม.ค. – มิ.ย.) ครั้งที่ 2 (ระหว่าง ก.ค.- ธ.ค.)	ภายใน ก.ค. ของปี ภายใน ม.ค. ของปี	คณะกรรมการจังหวัด รายงานต่อคณะกรรมการ โครงการ(กระทรวง)	สทศ. กระทรวงศึกษาธิการ โดยรายงานตามลำดับชั้น
3.	เหรียญกษาปณ์ของกลุ่มใหญ่จัดทำรายการหักเงินออม ให้กับ เจ้าหน้าที่ สพท. เพื่อหักเงินเดือนสมาชิก	ทุกวันสิ้นเดือน (ภายในวันที่ 9 ของเดือน)	- กลุ่มใหญ่ - เจ้าหน้าที่ สพท.	ธนาคารออมสินสาขา สพท.
4.	รับเงิน 1 % จากธนาคารออมสิน จำนวน 80 % และมอบให้ หน่วยต่างๆ 20 %	วันที่ 9 ของเดือน	-ประธาน กลุ่มใหญ่หรือ ผู้ที่ได้รับมอบหมาย	ธนาคารออมสินสาขา ประธานกลุ่มใหญ่
5.	เครือข่ายระดับเขตพื้นที่รวบรวมตรวจสอบค่าของกู้ และเสนอให้ผู้บังคับบัญชาลงนาม	ภายในวันที่ 15 ของเดือน	- กรรมการเครือข่าย เขต	ธนาคารออมสินสาขา ประธานกลุ่ม
6.	เครือข่ายจังหวัด ลงนามและเสนอ คณะกรรมการจังหวัด	ภายในวันที่ 20 ของเดือน	กรรมการเครือข่าย จังหวัด	ธนาคารออมสินสาขา ประธานกลุ่มใหญ่
7.	คณะกรรมการจังหวัด พิจารณาและส่ง คำขอไปธนาคารออมสิน	ภายในวันที่ 25 ของเดือน	คณะกรรมการจังหวัด	คณะกรรมการจังหวัด ธนาคารออมสินสาขา
8.	แจ้งการฟื้นฟูสภาพการเป็นข้าราชการหรือโยกย้ายให้ธนาคารทราบผ่านหน่วยงาน เป็นลายลักษณ์อักษร	ภายใน 10 วัน หลังฟื้นฟูสภาพ	ประธานกลุ่มใหญ่	ธนาคารออมสิน เจ้าหน้าที่ สพท.
9.	ธนาคารออมสินสาขาแจ้งผู้ที่ได้รับอนุมัติให้กู้เงิน ให้ประธานกลุ่มใหญ่ทราบ	ภายใน 5 วัน หลังได้รับแจ้งแล้ว	ธนาคารออมสิน	กลุ่มใหญ่

10.	ธนาคารออมสินแจ้ง สกสค. จังหวัด กรณี กลุ่มใหญ่มาขอรับเงิน 1 %	ภายในวันที่ 9 ของเดือน	ธนาคารออมสิน	ผอ. สกสค. จังหวัด
11.	จัดทำสรุปรายงานประจำปีของกลุ่มใหญ่ และเครือข่าย	ภายใน ม.ค. ของทุกปี	กรรมการจังหวัด	ธนาคารออมสิน/ สกสค.
12.	รายงานผลการพัฒนากลุ่มและข้อเสนอแนะแนว ทางการแก้ปัญหาของกลุ่ม	ทุกสิ้นเดือน	กลุ่มใหญ่	เครือข่าย /ธนาคาร/ สกสค.